



Vol'Go!

ΟΔΗΓΟΣ PR2

Οδηγός για τη διαχείριση
του εθελοντισμού χωρίς
αποκλεισμούς

2021-2-FI01-KA220-YOU-000048646

ΟΔΗΓΟΣ 3
ΒΗΜΑΤΩΝ

Περιεχόμενα

1.Εισαγωγή στον οδηγό, περιεχόμενο και τρόπος χρήσης του.....	3
2. Κύρια αποτελέσματα και δεδομένα από το Vol`Go ! Έρευνα πεδίου.....	7
3. Συμπεριληπτική Διαχείριση Εθελοντισμού	11
Διαχείριση ενός προγράμματος Εθελοντισμού Πιο Περιεκτικού: Μια Πρόταση.....	12
Σχεδίαση Ένα Πρόγραμμα Εθελοντισμού χωρίς αποκλεισμούς και με επιρροή.....	13
Οργάνωση Πρόγραμμα Εθελοντισμού χωρίς αποκλεισμούς.....	4
Πώς να δημιουργήσετε περιγραφές θέσεων εθελοντών για το Πρόγραμμα Συμπεριληπτικού Εθελοντισμού;.....	17
Πώς να προσλάβετε πιθανούς εθελοντές για το πρόγραμμα Εθελοντισμού χωρίς αποκλεισμούς;.....	18
Πώς να πάρετε συνέντευξη από πιθανούς εθελοντές για το πρόγραμμα Εθελοντισμού χωρίς αποκλεισμούς;.....	20
Πώς να προετοιμάσετε τους εθελοντές για το Πρόγραμμα Εθελοντισμού χωρίς αποκλεισμούς;.....	22
Πώς να παρακολουθείτε τους εθελοντές σε ένα Πρόγραμμα Εθελοντισμού χωρίς αποκλεισμούς;.....	24
Πώς να αξιολογήσετε το Πρόγραμμα Εθελοντισμού χωρίς αποκλεισμούς;.....	26
Πώς να αναγνωρίσετε τους εθελοντές και το Πρόγραμμα Εθελοντισμού χωρίς αποκλεισμούς;.....	28
Από τη μεθοδολογία «+ Inclusive Volunteering» σε μια νέα αρχή: τελικές σκέψεις.....	30
4. Προώθηση διεθνών ευκαιριών εθελοντισμού χωρίς αποκλεισμούς.....	34
Βιβλιογραφικές αναφορές	40
Συνημμένα.....	42

1. Εισαγωγή στον οδηγό, περιεχόμενο και τρόπος χρήσης του

Το Volunteer and Go» είναι ένα έργο που εστιάζει στην εθελοντική εργασία ως έναν τρόπο ενίσχυσης της δραστηριότητας, της προσωπικής ανάπτυξης, της ένταξης και της συμμετοχής κάποιου στην κοινωνία. Δίνει σε ένα άτομο τη δυνατότητα να ενεργήσει συγκεκριμένα για το περιβάλλον και να αποκτήσει ένα αίσθημα αυτο-ικανότητας και αυτο-αποτελεσματικότητας. Οι νέοι και οι νέοι ενήλικες με προβλήματα ψυχικής υγείας ή άλλες δυσκολίες είναι συχνά επιρρεπείς στον κοινωνικό αποκλεισμό από τις σχετικές ευκαιρίες, ειδικά εντός των κοινοτήτων στις οποίες ανήκουν. Αυτό συμβαίνει με τον εθελοντισμό και, για να αντιμετωπιστεί αυτό, είναι απαραίτητο να εξασφαλιστούν συνδυασμένες προσπάθειες από διαφορετικούς κοινωνικούς παράγοντες. Χρειάζεται να δημιουργηθούν νέα εργαλεία ή/και προσεγγίσεις, προκειμένου να τα οικειοποιηθούν, όχι μόνο από τη νεολαία, αλλά και από τους επαγγελματίες που συνεργάζονται μαζί τους. Από τη μία πλευρά, οι

νέοι χρειάζονται περισσότερη καθοδήγηση και υποστήριξη για να καταστεί δυνατή η εθελοντική τους διαδικασία. Από την άλλη πλευρά, οι εργαζόμενοι στον τομέα της νεολαίας και άλλοι σχετικοί επαγγελματίες πρέπει να εκπαιδευτούν για το πώς να υποστηρίζουν τους νέους κατά τη διάρκεια αυτού του ταξιδιού. Μέσω του εθελοντισμού είναι δυνατή και η επιρροή στην κοινωνία.

Έχοντας κατά νου αυτή την ιδέα, το Volunteer and Go ανέπτυξε αυτόν τον Οδηγό για τον Εθελοντισμό χωρίς αποκλεισμούς, που απευθύνεται σε επαγγελματίες ΜΚΟ για την ανάπτυξη προγραμμάτων διαχείρισης εθελοντισμού περισσότερο χωρίς αποκλεισμούς, τα οποία μπορούν να εφαρμόσουν στις μη κερδοσκοπικές οργανώσεις τους συνεργαζόμενοι με νέους. Ως εκ τούτου, οι ομάδες-στόχοι του είναι διευθυντές εθελοντών, εργαζόμενοι για νέους και προσωπικό που εργάζεται κυρίως σε ΜΚΟ, που θα μπορούσαν να χρειαστούν προγράμματα χωρίς αποκλεισμούς για την κατάλληλη διαχείριση των





νέων εθελοντών, που αντιμετωπίζουν κάποια μορφή κοινωνικού αποκλεισμού, ειδικά όταν πρόκειται για θέματα ψυχικής υγείας.

Σε αυτόν τον Οδηγό, η ομάδα του έργου (με την Pista Mágica ως συντονιστή), δημιούργησε μια Μεθοδολογία που μπορούν να χρησιμοποιήσουν και να εξασκήσουν οι εθελοντές μάντζερ ή οι εργαζόμενοι στον τομέα της νεολαίας, όταν προσπαθούν να συντάξουν ένα πιο περιεκτικό πρόγραμμα διαχείρισης εθελοντισμού. Η μεθοδολογία βασίστηκε στην εμπειρία και τις συνεισφορές όλων των εταίρων και επίσης στην επιτόπια έρευνα που έγινε από αυτό το έργο αρχικά (Κεφάλαιο 2). Με αυτό, ο οδηγός κατάφερε να συνδυάσει διαφορετικές επίσημες και μη τυπικές μεθοδολογίες μαζί, για να δώσει πρακτικές συμβουλές που διασφαλίζουν την αποτελεσματική αυτομάθηση όσων τον χρησιμοποιούν (Κεφάλαιο 3). Μετά από αυτό, αναφέρονται επίσης ορισμένες πτυχές που πρέπει να λάβετε υπόψη όταν σχεδιάζετε διεθνείς ευκαιρίες εθελοντισμού χωρίς αποκλεισμούς (Κεφάλαιο 4).

Συνοψίζοντας, αυτός ο οδηγός έχει τα ακόλουθα κεφάλαια:

- 1. Εισαγωγή στον οδηγό, περιεχόμενα και τρόπος χρήσης του**
- 2. Κύρια αποτελέσματα και στοιχεία από την Επιτόπια Έρευνα**

- 3. Συμπεριληπτική Διαχείριση Εθελοντισμού (πρόταση Μεθοδολογίας & πρακτικές στρατηγικές)**
- 4. Προώθηση διεθνών ευκαιριών εθελοντισμού χωρίς αποκλεισμούς**

Μέσα από αυτά τα κεφάλαια, και ως εθελοντής διευθυντής/εργαζόμενος για νέους, αυτός ο οδηγός θα σας δείξει πώς να διασφαλίσετε μια προσαρμοσμένη προσέγγιση για τους νέους που θέλετε να συμπεριλάβετε ως εθελοντές στον οργανισμό σας, τόσο σε τοπικό όσο και σε διεθνές επίπεδο, λαμβάνοντας υπόψη τους συναφείς παράγοντες και τις πληροφορίες που οδήγησαν στη σύλληψή του. Εδώ, ο εθελοντισμός προσεγγίζεται ως πολύτιμη ευκαιρία τόσο για την οργάνωση όσο και για τη νεολαία. Όχι μόνο επιτρέπει στους νέους να αναπτύξουν τις κοινωνικές, συναισθηματικές και πρακτικές τους δεξιότητες, καθώς δίνει ορατότητα στις δυνατότητές τους εντός της κοινότητας και στον ρόλο σας στη διασφάλισή τους. Οι οργανισμοί στο σύνολό τους επωφελούνται από την κοινωνική ένταξη διαφορετικών ομάδων-στόχων και την άμεση συμμετοχή τους στην κοινότητα, καθώς επιτρέπει την κοινωνική συνοχή, την αποτελεσματική και βιώσιμη χρήση των πόρων, τον οικονομικό δυναμισμό και την πολυπολιτισμικότητα, που εκτιμώνται από τις αξίες της Ευρωπαϊκής Ένωσης και είναι απαραίτητα για την εξασφάλιση ευημερίας, κοινωνίας.

2. Κύρια αποτελέσματα και δεδομένα από το Vol'Go! Έρευνα πεδίου

Οι δραστηριότητες και οι μελέτες εθελοντισμού έχουν εφαρμοστεί εντατικά σε όλη την Ευρώπη. Η μακρά ιστορία του εθελοντισμού στις Ευρωπαϊκές Χώρες επέτρεψε την ανάπτυξη νέων μεθοδολογιών και στρατηγικών. Διάφορες μέθοδοι έχουν εισαχθεί και εφαρμοστεί με επιτυχία. Οι θεσμοί και οι οργανισμοί που εφαρμόζουν και υποστηρίζουν αυτές τις μεθόδους έχουν αυξηθεί μέρα με τη μέρα. Η εκτέλεση επιτυχημένων εκστρατειών ευαισθητοποίησης βοήθησε στην αύξηση των επιπέδων δέσμευσης στον τομέα του εθελοντισμού. Έκθεση Vol'Go Project State-of-Art αποκάλυψε ότι ο όρος «Εθελοντισμός χωρίς αποκλεισμούς» (IV) δεν έχει ακόμη πλήρως υιοθετηθεί. Σύμφωνα με τα συμπεράσματα της έκθεσης, ο εθελοντισμός χωρίς αποκλεισμούς είτε δεν υφίσταται επίσημα είτε είναι ακόμη φρέσκος και αναπτυσσόμενος.

Κύπρος:

Ο εθελοντισμός χωρίς αποκλεισμούς στην Κύπρο δεν είναι θεσμοθετημένος χωριστά από τις βασικές αρχές του εθελοντισμού. Σύμφωνα με τη Διακήρυξη των «Δικαιωμάτων και Υποχρεώσεων Εθελοντών της Κυπριακής Δημοκρατίας, "Η πρόσβαση σε ευκαιρίες εθελοντισμού και ενεργού πολίτη είναι δικαίωμα, όχι προνόμιο. Ο καθένας έχει το δικαίωμα να προσφέρει

εθελοντικά όπου θέλει." Για πολλούς εθελοντές, στην Κύπρο, ο IV δεν είναι κάτι που μπορεί να αναγνωριστεί ως διαφορετική μορφή Εθελοντισμού. Η φιλοσοφία για κάποιους είναι: "αν είσαι εθελοντής τότε θα πρέπει να είσαι έτοιμος να δεχτείς όλους όσους αγωνίζονται για τον ίδιο σκοπό."

Φινλανδία:

Η κατάσταση του Συμπεριληπτικού Εθελοντισμού βελτιώνεται συνεχώς, με άρθρα και δραστηριότητες από ΜΚΟ και οργανισμούς (όπως η περίπτωση του Citizen Forum) που επικεντρώνονται στον εθελοντισμό των νέων. Οι άνθρωποι που ήδη εργάζονται στα δίκτυα κατανοούν το πεδίο και επίσης μιλούν για σημαντικά φαινόμενα του πεδίου μαζί και λύνουν εμπόδια.

Πορτογαλία:

Στην Πορτογαλία, ο εθελοντισμός χωρίς αποκλεισμούς δεν υπάρχει, τουλάχιστον με επίσημο τρόπο. Υπάρχουν ορισμένοι φορείς και συντονιστές εθελοντών που το εφαρμόζουν, αλλά δεν είναι μια αναγνωρισμένη πρακτική σε υψηλότερο επίπεδο. Η Pista Mágica είναι μια από τις οντότητες που προωθούν την ιδέα στην Πορτογαλία από το 2019 με πιο ενεργό τρόπο και προσπαθούν να δημιουργήσουν μεθοδολογίες για να το κάνουν, συλλέγοντας καλές πρακτικές και αναπτύσσοντας έργα που προωθούν

το μοντέλο εθελοντισμού χωρίς αποκλεισμούς. Το IV στην Πορτογαλία έχει λάβει αυξημένη αναγνώριση ως ένα μονοπάτι προς μια πιο αφοσιωμένη και υπεύθυνη εθελοντική κουλτούρα. Ωστόσο, υπάρχει ακόμη πολύς δρόμος μπροστά μας, ιδίως όσον αφορά τον Εθελοντισμό χωρίς αποκλεισμούς, ο οποίος εξακολουθεί να ασκείται κυρίως με άτυπο τρόπο μέσω της προώθησης οργανώσεων.

Σλοβενία:

Στη Σλοβενία ο εθελοντισμός χωρίς αποκλεισμούς βρίσκεται ακόμη σε πρώιμο στάδιο ανάπτυξης, αλλά αυτό δεν σημαίνει ότι πολλοί οργανισμοί δεν τον εφαρμόζουν στο έργο τους, προγραμματισμένο ή μη. Η έρευνα διαφόρων υλικών έχει δείξει ότι ο εθελοντισμός χωρίς αποκλεισμούς ή η ανάπτυξη και η προώθησή του πραγματοποιείται κυρίως από οργανισμούς, ιδρύματα και συλλόγους των οποίων οι κυρίαρχες ομάδες στόχοι είναι ευάλωτες και εκείνοι από το περιθώριο - περιθωριοποιημένα άτομα (παιδιά και ενήλικες με ειδικές ανάγκες, μετανάστες, LGBTQIA+ άτομα, κοινωνικά μειονεκτούντα παιδιά και νέοι, Ρομά, νέοι με λιγότερες ευκαιρίες).

Σχετικά με το αποτέλεσμα του έργου αρ. 1

Vol'Go Project State-of-the-art Έκθεση [AA1] περιλαμβάνει διάφορες περιπτώσιολογικές μελέτες και καλές πρακτικές από 4 διαφορετικές ευρωπαϊκές χώρες που μπορούν να χρησιμοποιηθούν ως πηγή ή οδηγός για την ανάπτυξη νέων μεθοδολογιών και τη συμβολή στις προσπάθειες ανάπτυξης IV. Σύμφωνα με τα ευρήματα της έκθεσης, υπάρχει ένας σημαντικός αριθμός οργανώσεων και ιδρυμάτων που δραστηριοποιούνται στον τομέα του εθελοντισμού που δραστηριοποιούνται ιδιαίτερα στην προώθηση της αποστολής του εθελοντισμού, αλλά είναι πολύ δύσκολο να εντοπιστεί, καθώς ο όρος είναι ακόμη φρέσκος και οι προσπάθειες που γίνονται δεν έχουν θεσμοθετηθεί ή επισημοποιηθεί. Η επιτόπια έρευνα αποκάλυψε επίσης ότι οι επαγγελματίες αγωνίζονται να εντοπίσουν ποιος χρειάζεται τον εθελοντισμό χωρίς αποκλεισμούς και τον συνηθισμένο εθελοντισμό. Για να γίνει αυτό είναι απαραίτητη η θέσπιση κριτηρίων.

Έργο Volunteer and Go (Vol'Go) Η Έκθεση τελευταίας τεχνολογίας αποκαλύπτει σημαντικές εκπαιδευτικές ανάγκες και δράσεις που πρέπει να γίνουν σχετικά με τον εθελοντισμό χωρίς αποκλεισμούς.

Οι ακόλουθες ανάγκες που αποκαλύφθηκαν από την έρευνα και ανάλυση της Vol'Go State of the Art:

1-) Ορισμός του Εθελοντισμού χωρίς αποκλεισμούς

Ο όρος και ο ακριβής ορισμός του Συμπεριληπτικού Εθελοντισμού πρέπει να εισαχθεί και να διανεμηθεί πιο αποτελεσματικά προκειμένου να επηρεαστούν και να ενθαρρύνονται οι επαγγελματίες/εθελοντές για συμμετοχή. Ένας σαφής ορισμός θα βοηθήσει στην κατανόηση της γενικής έννοιας του IV και θα μας οδηγήσει να αποτρέψουμε πιθανή σύγχυση σχετικά με άλλες δραστηριότητες εθελοντισμού.

2-) Καθιέρωση διάκρισης μεταξύ του Εθελοντισμού χωρίς αποκλεισμούς και του Τακτικού/Τυπικού Εθελοντισμού/Κοινωνικής Ένταξης

Αυτή η διαφοροποίηση πρέπει να εκφραστεί με σαφήνεια και ακρίβεια για να προωθηθεί η κοινή κατανόηση και η ίδρυση κοινοτήτων. Οι επαγγελματίες και οι εθελοντές πρέπει να γνωρίζουν πλήρως τη διάκριση για να συμμετέχουν σωστά.

3-) Κριτήρια/λίστα ελέγχου για τον προσδιορισμό του Εθελοντισμού χωρίς αποκλεισμούς

Προκειμένου να αποφευχθεί η σύγχυση και η αβεβαιότητα μεταξύ των εργαζομένων στον τομέα της νεολαίας και των επαγγελματιών, πρέπει να καθοριστεί ένας κατάλογος κριτηρίων όσον αφορά τον προσδιορισμό του ποιος μπορεί να χρειάζεται εθελοντισμό χωρίς αποκλεισμούς. Η επιτόπια έρευνα του Vol'Go δείχνει ότι είναι πολύ δύσκολο να εφαρμοστεί το IV χωρίς κανένα κριτήριο, επειδή εμφανίζεται σύγχυση κατά την ανίχνευση εάν τα άτομα απαιτούν ή χρειάζονται Εθελοντισμό χωρίς αποκλεισμούς ή οποιοδήποτε άλλο μοντέλο εθελοντισμού

4-) Οδηγίες και Μεθοδολογίες για την Εφαρμογή του Συμπεριληπτικού Εθελοντισμού

Είναι απαραίτητο να δοθούν λεπτομερείς κατευθυντήριες γραμμές για τον εθελοντισμό χωρίς αποκλεισμούς προτού μπορέσει να εφαρμοστεί. Είναι δύσκολο να μιλήσουμε για την ποιότητα οποιασδήποτε δουλειάς στον τομέα του εθελοντισμού χωρίς αποκλεισμούς. Για αυτό, οι εργαζόμενοι στον τομέα της νεολαίας και άλλοι επαγγελματίες από άλλους τομείς εργασίας χρειάζονται ορισμένες κοινές κατευθυντήριες γραμμές, πολιτικές και μεθόδους εργασίας για να αυξήσουν την ποιότητα όσο το δυνατόν περισσότερο και να υποστηρίξουν την ένταξη των νέων που έχουν λιγότερες ευκαιρίες.

5-) Η έλλειψη ανθρώπινου δυναμικού

Η στρατολόγηση εθελοντών χωρίς αποκλεισμούς μπορεί να είναι δύσκολη, όπως αποκάλυψε η μελέτη πεδίου που διεξήχθη από τους εταίρους της Vol'Go, για παράδειγμα στη Φινλανδία και την Πορτογαλία. Μερικές φορές δεν είναι εύκολο να πείσετε νέα άτομα να συμμετάσχουν ως εθελοντές.

6-) Υπερπροστατευτικές οικογένειες

Κατά τη διάρκεια της επιτόπιας έρευνας του Vol'Go Project, οι συμμετέχοντες περιέγραψαν την αποδοχή από την οικογένεια ως πρόκληση, λαμβάνοντας υπόψη την ανάθεση νέων ευθυνών (οι οικογένειες τείνουν να προστατεύουν τους εθελοντές χωρίς αποκλεισμούς) και τη μείωση της διαθεσιμότητας χρόνου αυτών των εθελοντών. Η πιθανή υπερπροστατευτικότητα των γονέων ή η ανησυχία ότι το παιδί τους δεν θα γίνει αποδεκτό όπως είναι, δημιουργεί επίσης ένα εμπόδιο στη συμμετοχή.

7-) Επενδύσεις και Χρηματοδότηση

Ο Εθελοντισμός χωρίς αποκλεισμούς θα πρέπει να λάβει αυξημένη υποστήριξη και χρηματοδότηση από συναφή ιδρύματα, οργανισμούς, εταιρείες, αρχές και ενδιαφερόμενους φορείς. Για να παρέχονται σε άτομα με ειδικές ανάγκες αρκετές ευκαιρίες, θα πρέπει να αυξηθούν οι δραστηριότητες δωρεάς και υποστήριξης.

8-) Θεσμοθέτηση

Η διαδικασία δημιουργίας συνέπειας και ομοιομορφίας στην προσέγγιση του οργανισμού για την υλοποίηση της διαδικασίας είναι γνωστή ως θεσμοποίηση. Είναι σημαντικό για όλα τα άτομα και τις ομάδες που εργάζονται στον τομέα να τηρούν τα ίδια πρότυπα. Για να εξελιχθεί σε ένα ίδρυμα με υψηλό σεβασμό με ηθική, κανόνες και νομικές διαδικασίες, είναι απαραίτητο να θεσμοθετηθεί.





3. Συμπεριληπτική Διαχείριση Εθελοντισμού

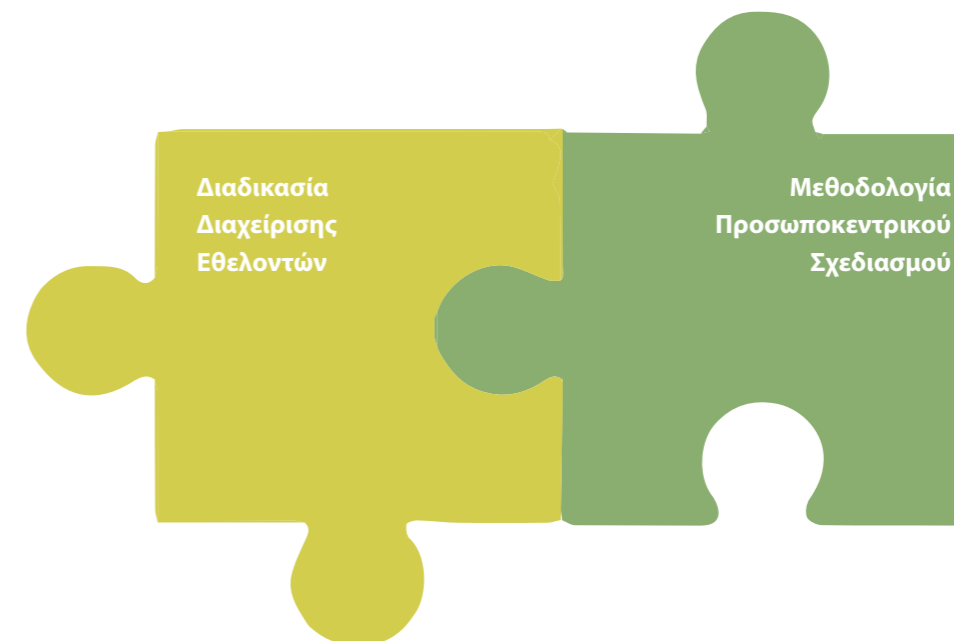
Αυτό το κεφάλαιο απευθύνεται σε εργαζομένους για νέους με αρμοδιότητες που σχετίζονται με τη δημιουργία και την υλοποίηση πιο περιεκτικών έργων ή προγραμμάτων εθελοντισμού. Εάν ανήκετε σε μια οργάνωση που συνεργάζεται με εθελοντές, μπορείτε να εξασφαλίσετε τη συμμετοχή ατόμων που συχνά αποκλείονται από ευκαιρίες εθελοντισμού, όπως νέοι με αναπηρίες, προβλήματα ψυχικής υγείας ή άλλοι λόγοι αποκλεισμού.

Κατά την ανάπτυξη δραστηριοτήτων εθελοντισμού χωρίς αποκλεισμούς για αυτές τις ομάδες, είναι σημαντικό να επικεντρωθείτε στις ανάγκες και τα ενδιαφέροντά τους. Το πρόγραμμα πρέπει να είναι ενδιαφέρον, προσίτο και ελκυστικό για τους περι-

θωριοποιημένους νέους. Το να γίνει όσο το δυνατόν χαμηλότερο το κατώφλι για τον συμμετοχικό εθελοντισμό των νέων διευρύνει τον κύκλο ζωής τους με πολλούς τρόπους. Ο εθελοντισμός χωρίς αποκλεισμούς δημιουργεί ουσιαστικό περιεχόμενο ζωής, κοινότητες στις οποίες πρέπει να ανήκεις και αυξάνει την ευημερία και την ανάπτυξη ικανοτήτων.

Λοιπόν – πώς να διεγείρετε το κίνητρο στην περιθωριοποιημένη νεολαία; Και ποια είναι τα συγκεκριμένα βήματα για την εφαρμογή ενός προγράμματος εθελοντισμού χωρίς αποκλεισμούς;

Για να επιτευχθεί αυτό, το σύνολο της διαδικασίας της διαχείρισης του εθελοντισμού πρέπει να είναι περιεκτική και αυτή είναι η βάση της μεθοδολογικής πρότασης της Pista Mágica, που ονομάζεται «+ Εθελοντισμός χωρίς αποκλεισμούς».



Αυτή η πρόταση βασίζεται στη διασταύρωση δύο προσεγγίσεων: Φιγούρα 1- Δύο προσεγγίσεις, μία πρόταση

1. Η διαδικασία του Steve McCurley και του Rick Lynch για τη Διαχείριση Εθελοντισμού - περιγράφεται εν συντομία στο Εγχειρίδιο Υποστήριξης για τη Διαχείριση Εθελοντών («Εγχειρίδιο του Aroio na Gestão de Voluntariado», 2016) και περιγράφεται εκτενώς στο Πλήρες Εγχειρίδιο Διαχείρισης Εθελοντών («Εγχειρίδιο Completo de Gestão de », 2019).
2. Η μεθοδολογία του Προσωποκεντρικού Σχεδιασμού - ευρέως διαδεδομένη στην Πορτογαλία μέσω των εγχειριδίων ASSOL (Social Solidarity Association of Lafões):
-“Toda a minha vida é um Círculo” (Όλη μου η ζωή είναι ένας κύκλος), που επιμελήθηκε η ASSOL το 2011, γράφτηκε από τον Jack Pearpoint και άλλους, Έκδοση Inclusion Press, Τορόντο, Καναδάς.
-“PATH: Um caminho para futuros alternativos e com esperança”(PATH An Innovative Approach to Fostering Hopeful Thinking), που επιμελήθηκε η ASSOL το 2001, γραμμένο από τον Jack Pearpoint και άλλους, Έκδοση Inclusion Press, Τορόντο, Καναδάς.
-«Aroios Centrados na Pessoa» (Ανθρωποκεντρική Υποστήριξη), επιμέλεια ASSOL το 2014, σενάριο Mário Pereira.

Διαχείριση ενός προγράμματος Εθελοντισμού Πιο Περιεκτικού: Μια Πρόταση

Προκειμένου τα προγράμματα και τα έργα εθελοντισμού χωρίς αποκλεισμούς να έχουν θετικό αντίκτυπο σε όλα τα εμπλεκόμενα μέρη, είναι σημαντικό να διασφαλιστεί ότι οι οργανισμοί που προωθούν αυτές τις ευκαιρίες είναι ικανοί και διαθέτουν βασικά εργαλεία διαχείρισης του εθελοντισμού.

Ως αποτέλεσμα, η πρότασή μας για διαχείριση προγράμματος εθελοντισμού χωρίς αποκλεισμούς βασίζεται στον συνδυασμό μεταξύ της διαδικασίας διαχείρισης του εθελοντισμού και της μεθοδολογίας Προσωποκεντρικού Σχεδιασμού, όπως και αναφέρθηκε παραπάνω.

- (1) Σχεδιασμός
- (2) Οργάνωση

- (3) Περιγραφές θέσεων εθελοντών
- (4) Προσλήψεις
- (5) Συνέντευξη και αντιστοιχισμός
- (6) Προετοιμασία
- (7) Εποπτεία και Παρακολούθηση
- (8) Αξιολόγηση
- (9) Αναγνώριση

Όταν πρόκειται για μια πιο περιεκτική διαχείριση εθελοντισμού, πιστεύουμε ότι αυτά τα 9 βήματα (McCurley & Lynch, 2011) είναι τα πιο αποτελεσματικά. Σας δίνουν ένα σύνολο ελάχιστων απαιτήσεων που απαιτούνται για την υλοποίηση ενός επιτυχημένου προγράμματος εθελοντισμού. Ωστόσο, δεδομένου ότι είναι γενικής σημασίας, δεν αρκούν για να εξασφαλίσουν τη συμπερίληψη του προγράμματος εθελοντισμού σας. Εξαιτίας αυτού, σας προτείνουμε να αφήσετε αυτά τα βήματα να επηρεαστούν από τη μεθοδολογία Προσωποκεντρικού Σχεδιασμού. Αυτή η μεθοδολογία εστιάζει στην ατομικότητα κάθε ατόμου και προσπαθεί να εξασφαλίσει την επιτυχία του στην επίδιξη ενός συγκεκριμένου μονοπατιού. Δεδομένου ότι ο εθελοντισμός ανοίγει έναν χώρο στους ανθρώπους να βρουν περισσότερες ευκαιρίες για να αναπτυχθούν, να δοκιμάσουν διαφορετικά πράγματα, να δημιουργήσουν νέες σχέσεις, να αναπτύξουν δεξιότητες και να αποκτήσουν γνώσεις, πιστεύουμε ότι είναι συμβατός με αυτήν τη μεθοδολογία.

Τοποθετήστε αυτό, και για να προχωρήσουμε στην εξήγησή μας, θα παρουσιάσουμε τώρα μερικές σημειώσεις που πρέπει να έχετε υπόψη σας σε καθένα από τα 9 βήματα Διαχείρισης Εθελοντισμού, ώστε να μπορείτε να διαχειριστείτε αποτελεσματικά ένα πιο περιεκτικό πρόγραμμα εθελοντισμού λαμβάνοντας υπόψη τα εργαλεία μεθοδολογίας Προσωποκεντρικού Σχεδιασμού

Σχεδίαση Ένα Πρόγραμμα Εθελοντισμού χωρίς αποκλεισμούς και με επιρροή

Για να επιτύχετε ένα πρόγραμμα εθελοντισμού που έχει μεγάλο αντίκτυπο, πρέπει να γνωρίζετε πώς ο εθελοντισμός μπορεί να συμβάλει στον σκοπό του οργανισμού σας. Το πρώτο βήμα εδώ θα ήταν να εξετάσετε τους πόρους που είναι απαραίτητοι για την ικανοποίηση των κύριων στόχων του οργανισμού σας και να κατανοήσετε εάν θα μπορούσε να πραγματοποιηθεί εθελοντισμός. Εάν το επιβεβαιώσετε, τότε θα πρέπει να το επισημάνετε και να εξηγήσετε πώς οι εθελοντές μπορούν να έχουν θετικό ρόλο στην επίτευξη της αποστολής του οργανισμού προς όλους τους εμπλεκόμενους.

πρακτική συμβουλή

Αυτή είναι μια φάση για σκέψη και καταγισμό ιδεών, επομένως φροντίστε να χρησιμοποιήσετε πολλά διαφορετικά εργαλεία για να το ενισχύσετε.

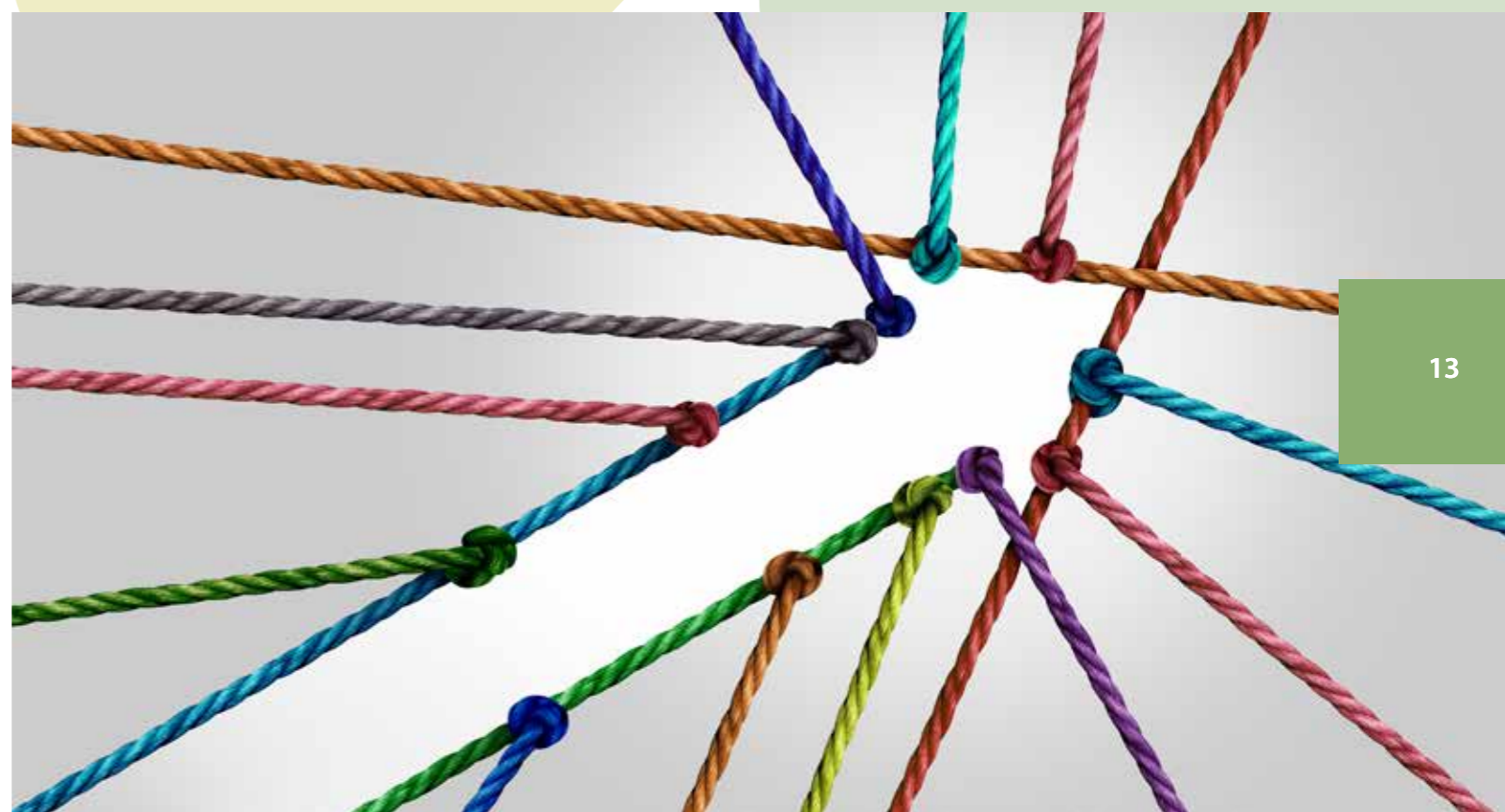
Μόλις το συζητήσετε, μπορείτε να αρχίσετε να σκέφτεστε πώς να κάνετε την όλη διαδικασία πιο περιεκτική. Επομένως, θα πρέπει να λάβετε υπόψη:

- Η δημιουργία ενός κοινωνικά προσβάσιμου προγράμματος εθελοντισμού ταιριάζει με τους στόχους της οντότητάς σας;
- Πώς ευθυγραμμίζεται με αυτό που θέλετε να πετύχετε;
- Πώς ικανοποιεί τις ανάγκες των ανθρώπων που βοηθάτε;

Εκτός από αυτό, σας προτείνουμε να ακολουθήσετε τη μέθοδο στρατηγικού σχεδιασμού του Martinelli (1999) για μη κερδοσκοπικούς οργανισμούς και να σκεφτείτε τα ακόλουθα ερωτήματα:

- Ποια εμπόδια αντιμετωπίζει/θα αντιμετωπίσει η οντότητά σας κατά την εφαρμογή ενός Προγράμματος Εθελοντισμού χωρίς αποκλεισμούς;
- Ποιοι εσωτερικοί και εξωτερικοί πόροι είναι απαραίτητοι;
- Ποιος μπορεί να σας βοηθήσει να ξεπεράσετε αυτά τα εμπόδια και πώς;
- Πώς θα εμπλέξετε αυτά τα εξωτερικά άτομα/οντότητες στη στρατηγική σας;
- Ποιος θα είναι ο ρόλος αυτών των ατόμων/οντοτήτων; Τι θα ζητήσετε από αυτούς; Τι μπορούμε να προσφέρουμε;

Πρακτική άσκηση



Οργάνωση Πρόγραμμα Εθελοντισμού χωρίς αποκλεισμούς

Αφού προγραμματίσετε, μπορείτε να αρχίσετε να σκέφτεστε να οργανώσετε το πρόγραμμα εθελοντισμού χωρίς αποκλεισμούς. Αυτό είναι ένα πολύπλοκο έργο, επομένως ο οργανισμός σας πρέπει να διασφαλίσει ότι το εθελοντικό σας πρόγραμμα έχει καλή δομή και είναι αποτελεσματικό. Είναι σημαντικό να διασφαλιστεί ότι όλοι συμμετέχουν και ότι κατανο-

ούν την αξία της ύπαρξης εθελοντών για την επίτευξη της αποστολής του οργανισμού.

Αυτό είναι απαραίτητο γιατί μπορείτε να δημιουργήσετε ένα καλά σχεδιασμένο πρόγραμμα μόνο αφού καθορίσετε τον λόγο για τον οποίο θέλετε να συμπεριλάβετε εθελοντές. Πρέπει να υπάρχει μια οργανωτική συμφωνία γύρω από αυτό το θέμα, ώστε να μην έχετε προβλήματα μακροπρόθεσμα.

Μόλις γίνει αυτό, θα πρέπει να ορίσετε επίσημους κανόνες και διαδικασίες για τη χωρίς αποκλεισμούς διαχείριση εθελοντισμού, οι οποίοι θα αντικατοπτρίζονται, για παράδειγμα, στο εγχειρίδιο εθελοντών του οργανισμού και στα καθημερινά εργαλεία διαχείρισης εθελοντών.

Εξάλλου, είναι σημαντικό να δείτε αν έχετε τις απαραίτητες προϋποθέσεις για να δεχτείτε νέους εθελοντές από περιθωριοποιημένες ομάδες που μπορεί να έχουν ιδιαίτερες ανάγκες. Εδώ, σας δίνουμε μερικά παραδείγματα:

- Έχετε τις φυσικές συνθήκες (από άποψη διευκολύνσεων) για να φιλοξενήσετε, για παράδειγμα, νέους με αναπηρία ή μειωμένη κινητικότητα;

- Έχετε αρκετούς εθελοντές για να συντονίσετε εθελοντές με μεγαλύτερες ανάγκες παρακολούθησης ή θα το κάνουν οι εργαζόμενοι; Εάν επιλέξετε τη δεύτερη επιλογή, είναι διατεθειμένοι οι εργαζόμενοι να το κάνουν; Έχουν εκπαίδευση για να αναλάβουν αυτή την ευθύνη; Εάν αποφασίσετε να στρατολογήσετε εθελοντές για να συντονίσετε άλλους εθελοντές, ποιο είναι το επιθυμητό προφίλ;

Για να εμβαθύνει αυτή τη διαδικασία, ο Pereira (2014, σελ. 95-96) επεξηγεί πολλά παραδείγματα μορφών υποστήριξης που μπορεί να είναι απαραίτητες για τη συμμετοχή των εθελοντών:

- **Φυσικό περιβάλλον:** τροποποιήσεις στους χώρους στους οποίους το άτομο κάνει εθελοντική εργασία. Για παράδειγμα, εάν ενσωματώνετε έναν εθελοντή σε αναπηρικό καροτσάκι, πρέπει να βεβαιωθείτε ότι ο χώρος είναι πλήρως προσβάσιμος.
- **Προσωπικοί και οικονομικοί πόροι:** εάν το άτομο αντιμετωπίζει κάποιου είδους οικονομική δυσκολία, για παράδειγμα, η επιστροφή των εξόδων που προκύπτουν από την εθελοντική εργασία μπορεί να είναι κρίσιμη. Η παροχή μεσημεριανού γεύματος σε έναν εθελοντή που έχει πάνω από μισή μέρα στη θέση του μπορεί να είναι ζωτικής σημασίας για την ένταξη και τη διατήρησή του.
- **Μεταφορά:** μπορεί να είναι απαραίτητη η παροχή υποστήριξης για την εύρεση/εγγύηση προσβάσιμων μέσων, είτε πρόκειται για δημόσιες είτε ιδιωτικές υπηρεσίες. Μπορεί μερικοί από τους ανθρώπους σε πιο ευάλωτες καταστάσεις να αντιμετωπίζουν κάποιες προκλήσεις αυτονομίας που

μπορεί να μεταφραστούν σε αίσθημα αδυναμίας χρήσης των μέσων μαζικής μεταφοράς.

- **Διαχείριση χρόνου:** η εθελοντική δράση πραγματοποιείται στον ελεύθερο χρόνο και απαιτεί υπευθυνότητα, δέσμευση, ακρίβεια και δεξιότητες διαχείρισης χρόνου, γεγονός που συνεπάγεται ότι μπορεί να είναι απαραίτητη η παροχή στρατηγικών σε αυτούς τους τομείς στους εθελοντές. Πρέπει να έχετε υπόψη σας ότι, σε ορισμένες περιπτώσεις, είναι καλύτερο να ξεκινήσετε με μικρότερο αριθμό ωρών εθελοντισμού και να έχετε πρόσβαση διαχρονικά, εάν το άτομο είναι πρόθυμο να λάβει περισσότερες.
- **Εξειδικευμένη υποστήριξη:** ανάλογα με τις ιδιαίτερες ανάγκες του ατόμου, μπορεί να απαιτείται επιπλέον υποστήριξη για τις εθελοντικές εργασίες. Τα άτομα που υποφέρουν από άγχος, για παράδειγμα, μπορεί να χρειαστούν μια πιο στενή καθοδήγηση από κάποιον που τους είναι πιο οικείος, όπως το άτομο που του/της πήρε συνέντευξη και του/της προετοίμασε για τη θέση.
- **Υποστήριξη στην κοινότητα:** το άτομο μπορεί να χρειαστεί να συνοδεύεται για να συμμετέχει σε συγκεκριμένες εκδηλώσεις ή δραστηριότητες.

Ωστόσο, θα είναι δύσκολο να τα σκεφτείτε αυτά αν γνωρίζεις πολύ λίγα για την πραγματικότητα των περιθωριοποιημένων νέων. Ως εκ τούτου, και για να απαντήσετε σε αυτές τις ερωτήσεις, πρέπει να λάβετε υπόψη τις ανάγκες των περιθωριοποιημένων νέων

με διαφορετικές προκλήσεις στη ζωή. Πρέπει να αποκτήσετε προσανατολισμό και ευαισθητοποίηση της ομάδας-στόχου από επαγγελματίες, όπως ακριβώς κάνει η SOSPED, ένας από τους εταίρους αυτού του έργου.

SOSPED είναι μια οντότητα στη Φινλανδία που εργάζεται με την έννοια της Πολιτιστικής Στέγασης και του εθελοντισμού με σκοπό την προώθηση της κοινωνικής ένταξης. Πιστεύουν ότι το αίσθημα του ανήκιν σε μια ομάδα ή μια κοινότητα είναι μια πολύ σημαντική βασική ανάγκη και ένας κοινός τόπος συνάντησης για νέους εθελοντές είναι ένας καλός τρόπος για να δημιουργηθεί μια πλατφόρμα για την κοινότητα συνομηλίκων και εθελοντών. Σε πολλές περιπτώσεις, έχουν ασχοληθεί με νέους σε καταστάσεις κοινωνικής ευπάθειας και έχουν οριοθετήσει ορισμένες καλές πρακτικές, οι οποίες μπορεί να είναι χρήσιμες για τη βελτίωση των γνώσεων της ομάδας-στόχου σας. Ως αποτέλεσμα αυτού, πρέπει να:

- Λάβετε πληροφορίες για διάφορες λειτουργικές προκλήσεις και φαινόμενα και κατανοήστε εάν μπορείτε να τα εφαρμόσετε σε πρακτικές μορφές υποστήριξης.
- Χαρτογραφήστε τι είδους ανάγκη για δραστηριότητες έχει η ομάδα-στόχος σας και τι χρειάζεστε για να τις εφαρμόσετε.
- Καθορίστε κριτήρια ποιότητας, ένα σχέδιο ισότητας και σαφείς στόχους για τις δραστηριότητες. Παρακολούθηση και αξιολόγηση της αποτελεσματικότητας των ενεργειών χωρίς αποκλεισμούς εθελοντισμού για να δικαιολογηθούν οι ανάγκες για χρηματοδότηση.
- Συμμετέχετε και συμπεριλάβετε νέους από την ομάδα-στόχο ήδη στη διαδικασία σχεδιασμού των δραστηριοτήτων – ποιοι θα γνώριζαν τις ανάγκες και τις επιθυμίες τους καλύτερα από τους ίδιους τους νέους;

Ακολουθώντας αυτά τα βήματα, θα κατανοήσετε ποιες προϋποθέσεις πρέπει να εγγραφείτε για να διασφαλίσετε τη συμμετοχή των νέων, τα κύρια εμπόδια σας και ποιους εταίρους/οντότητες μπορείτε να

κινητοποιήσετε για να δημιουργήσετε και να διατηρήσετε το πρόγραμμα εθελοντισμού χωρίς αποκλεισμούς.

Η SOSPED, για παράδειγμα, προσπαθεί πάντα να διασφαλίζει ότι οι κοινόχρηστοι χώροι τους είναι φυσικά προσβάσιμοι και κοντά σε μέσα μαζικής μεταφοράς. Προσπαθούν να χτίσουν το χώρο μαζί με τους συμμετέχοντες για να τονώσουν την εμπειρία ιδιοκτησίας του χώρου. Για αυτούς, οι κοινόχρηστοι χώροι συνάντησης πρέπει να είναι ένα ασφαλές και εμπνευσμένο περιβάλλον για κάθε συμμετέχοντα, ανεξάρτητα από το σημείο εκκίνησης. Ο καφές και το τσάι και ένα σπιτικό περιβάλλον φαίνεται να υποστηρίζουν το αίσθημα της κοινότητας. Το να είστε ελεύθεροι και να παρέχετε εργαλεία και χώρο για δημιουργικότητα και δραστηριότητες είναι επίσης σημαντικό. Οι εμπειρογνώμονες και οι συνομήλικοι υπενθυμίζουν ότι κανείς δεν είναι μόνος με τις προκλήσεις του (Ο χώρος συνάντησης μπορεί επίσης να κατασκευαστεί ως αναδυόμενη δραστηριότητα σε σχέση με μια εκδήλωση, ένα εμπορικό κέντρο π.χ.

Δημιουργήστε τον κοινωτικό χώρο μαζί με τους συμμετέχοντες για να ενισχύσετε την εμπειρία της ιδιοκτησίας του χώρου.

Αφού τα λάβετε υπόψη και βεβαιωθείτε ότι έχετε λύσεις για αυτά, όπως κάνει το SOSPED, θα πρέπει να εξετάσετε και να αναπτύξετε τα ακόλουθα στοιχεία:

- Στρατηγική Προσανατολισμού για εθελοντές (σε γραπτή μορφή).
- Ο προϋπολογισμός που προορίζεται για το πρόγραμμα διαχείρισης.
- Εκπαίδευση του προσωπικού στη διαχείριση του

εθελοντισμού χωρίς αποκλεισμούς και στη χρήση της μεθοδολογίας Προσωποκεντρικού Σχεδιασμού (ή άλλων σχετικών).

- Περιγραφές θέσεων εθελοντών (σε γραπτή μορφή).
- Ο ελάχιστος χρόνος δέσμευσης του εθελοντή.
- Ορισμός των στρατηγικών στρατολόγησης εθελοντών, μεταξύ άλλων.

πρακτική άσκηση

Τέλος, και για να επιβεβαιώσετε ότι είστε έτοιμοι να περάσετε στην επόμενη φάση, πρέπει να αξιολογήσετε το σχέδιο για τη συμμετοχή των εθελοντών και να έχετε απαντήσεις για την ακόλουθη λίστα:

- Το ανθρώπινο δυναμικό που θα συνεργαστεί με κάθε εθελοντή κατανοεί τους ρόλους του;
- Γράφονται περιγραφές θέσεων εθελοντών;
- Οι περιγραφές θέσεων εθελοντών προσδιορίζουν σαφώς τα προσόντα για το ρόλο και υποδεικνύουν τον σκοπό και τη φύση του;

- Έχετε εντοπίσει μια καλή ατμόσφαιρα εργασίας για τους εθελοντές, όσον αφορά τον χώρο εργασίας, τον εξοπλισμό, την προσβασιμότητα, μεταξύ άλλων;
- Έχετε σχέδιο για πρόσληψη εθελοντών για υπάρχουσες θέσεις;
- Έχετε σχέδιο προετοιμασίας και καθοδήγησης εθελοντών σύμφωνα με τα χαρακτηριστικά τους;
- Ποιες διαδικασίες πρέπει να εφαρμόσετε για να διασφαλίσετε ότι το πρόγραμμα εθελοντισμού σας είναι πραγματικά περιεκτικό;

Πώς να δημιουργήσετε περιγραφές θέσεων εθελοντών για το Πρόγραμμα Συμπεριληπτικού Εθελοντισμού;

Όπως αναφέραμε στο μέρος του σχεδιασμού, είναι σημαντικό να εμπλέκονται τα ενδιαφερόμενα μέρη στη διαδικασία δημιουργίας πιθανών θέσεων εθελοντών. Μπορείτε να το κάνετε αυτό ρωτώντας τα μέλη του προσωπικού για τον καλύτερο τρόπο συμμετοχής εθελοντών και προγραμματίζοντας εθελοντικές εργασίες που λαμβάνουν υπόψη την αποστολή του οργανισμού σας.

Για να κάνετε αυτή τη διαδικασία ευκολότερη, θα πρέπει να κάνετε στους εργαζομένους σας τις ακόλουθες ερωτήσεις, που αρχικά είχε σκεφτεί ο Ivan Scheier (αναφορά στο McCurley & Lynch, 1996) και αναπτύχθηκε από τους McCurley & Lynch (2011):

- Ποια μέρη της δουλειάς, σου αρέσει πραγματικά να κάνεις;
- Ποια μέρη της δουλειάς σας δεν σας αρέσει να κάνετε;
- Ποια άλλα πράγματα πάντα θέλατε να κάνετε, αλλά δεν είχατε ποτέ χρόνο, διαθεσιμότητα ή ευκαιρία;
- Ποιες άλλες εργασίες, δραστηριότητες ή έργα θα θέλατε να δείτε να εκτελούνται, τα οποία κανείς στην οργάνωση δεν έχει τις δεξιότητες να εκτελέσει; Ή για τα οποία η οργάνωση δεν μπορεί να πληρώσει;

Οι απαντήσεις σε αυτές τις ερωτήσεις μπορούν να δημιουργήσουν τη βάση για τον ορισμό των περιγραφών θέσεων εθελοντών. Αυτή είναι μια συνεχής διαδικασία, καθώς θα πρέπει να ενημερώνετε συχνά αυτές τις θέσεις και να διασφαλίζετε ότι είναι συμβατές με την ανάπτυξη του οργανισμού σας.

Ωστόσο, μην ξεχάσετε να λάβετε υπόψη τις προοπτικές των μελλοντικών εθελοντών σας, καθώς πρέπει να είστε ανοιχτοί και ευέλικτοι όταν γράφετε αυτές τις περιγραφές θέσεων εθελοντών. Εάν ακολουθήσετε τις υποδείξεις μας κατά τη φάση της διοργάνωσης, θα γνωρίζετε τις ανάγκες των ατόμων που θέλετε να προσλάβετε και θα έχετε επικοινωνήσει μαζί τους με κάποιο τρόπο. Αυτό σημαίνει ότι θα έχετε τις γνώσεις που απαιτούνται για να τροποποιήσετε αυτούς τους ρόλους προκειμένου να σεβαστείτε και τις ανάγκες του μελλοντικού εθελοντή σας.

Ως αποτέλεσμα, μην ξεχνάτε ποτέ να λαμβάνετε υπόψη τις επιθυμίες και τις προσδοκίες των εργαζομένων και των εθελοντών σας όταν προσαρμόζετε αυτές τις θέσεις, ώστε να μπορείτε να μειώσετε τον κύκλο εργασιών και το ποσοστό εγκατάλειψης των εθελοντών. Για να το πετύχετε αυτό, θα πρέπει να εργαστείτε σε κανάλια επικοινωνίας που επιτρέπουν την παροχή και τη λήψη σχολίων, είτε μέσω περιοδικών συναντήσεων είτε μέσω γραπτών επικοινωνιών.

Σε αυτή τη φάση, πολλά άλλα πράγματα μπορούν να συζητηθούν: συγκεκριμένες δεξιότητες που χρειάζονται, ο ιδανικός χρόνος δέσμευσης, στάσεις ή άλλες ιδιότητες που αντιπροσωπεύουν αυτό που αναζητά η οργάνωση σε έναν εθελοντή και η σύλληψη των περιγραφών θέσεων εθελοντών με βάση τα αποτελέσματα.

Επιπλέον των τεσσάρων βασικών αρχών που πρέπει να ληφθούν υπόψη κατά την επεξεργασία μιας περιγραφής θέσης εθελοντή – η αίσθηση του ανήκειν, η εξουσία σκέψης, η ευθύνη για τα αποτελέσματα και η ικανότητα αξιολόγησης ή μέτρησης αυτού που επιτυγχάνεται (McCurley & Lynch, 2011)–, αυτό, πρέπει επίσης να περιέχει στοιχεία όπως τίτλο (ονομασία λειτουργίας), σκοπό, δείκτες, απαιτήσεις, χρονοδιάγραμμα, τόπο, επίβλεψη και οφέλη. Στο συνημμένο μέρος αυτού του κεφαλαίου (σελίδες 42-46), θα βρείτε ένα παράδειγμα περιγραφής θέσης εθελοντή που μπορείτε να χρησιμοποιήσετε για να δημιουργήσετε τη δική σας.

Μια πιθανή στρατηγική για να κάνετε το πρόγραμμα εθελοντισμού πιο περιεκτικό είναι να αναλύσετε τις περιγραφές της θέσης εθελοντή που έχετε ήδη και να δείτε ποιες προϋποθέσεις είναι απαραίτητες για την επιτυχή εκτέλεση του ρόλου. Ίσως η θέση μπορεί να πραγματοποιηθεί από κάποιον που βρίσκεται σε κατάσταση ευπάθειας ή κοινωνικού αποκλεισμού, εάν το άτομο πληροί τις προϋποθέσεις. Θα βρείτε επίσης ένα προφίλ εθελοντή (σελίδα 42-46), το οποίο μπορεί να σας βοηθήσει να κάνετε αντιστοίχιση μεταξύ ενός προφίλ και μιας περιγραφής θέσης εθελοντισμού.

Πώς να προσλάβετε πιθανούς εθελοντές για το πρόγραμμα Εθελοντισμού χωρίς αποκλεισμούς;

Σε αυτό το στάδιο, είναι σημαντικό να επιλέξετε τη μορφή πρόσληψης που θα λειτουργήσει καλύτερα για τον οργανισμό σας. Η πρόσληψη πρέπει να θεωρηθεί ως ένας τρόπος για να συνδυαστούν δύο τύποι αναγκών – των εθελοντών και του οργανισμού σας –, οι οποίες στη συνέχεια υλοποιούνται στην προσπάθεια εύρεσης εθελοντών των οποίων οι ανάγκες ταιριάζουν με αυτό που θέλει και χρειάζεται ο οργανισμός σας, δηλαδή, των οποίων οι κινητήριες ανάγκες και δεξιότητες μπορούν να συνδυαστούν με τις περιγραφές θέσεων εθελοντών που προσφέρει ο οργανισμός.

Ως εκ τούτου, η διαδικασία πρόσληψης μπορεί να θεωρηθεί ως ένα φίλτρο, μέσω του οποίου μπορείτε να εντοπίσετε, σε ένα σύμπαν δυνητικών εθελοντών (όλο τον πληθυσμό της κοινότητάς του, χωρίς να ξεχνάτε τους ανθρώπους σε κατάσταση κοινωνικού αποκλεισμού), τους ανθρώπους που συναντούν καλύτερα ανάγκες του οργανισμού σας.

Εάν αναζητάτε εθελοντές και εάν ο ρόλος έχει σχεδιαστεί για να εκτελείται από κάποιον που βρίσκεται σε κατάσταση κοινωνικού αποκλεισμού, βεβαιωθείτε ότι έχετε δημοσιοποιήσει αυτήν την ευκαιρία σε φορείς που εργάζονται με αυτό το τμήμα του πληθυσμού ή σε δημόσιους χώρους όπου αυτός ο πληθυσμός συνήθως πηγαίνει, για παράδειγμα. Μπορείτε επίσης να αναζητήσετε την υποστήριξη του Κέντρου Εθελοντισμού του Δήμου όπου εργάζεστε (εάν υπάρχει) ή να δημοσιεύσετε αυτές τις ευκαιρίες σε άλλα Κέντρα Εθελοντισμού ή Πλατφόρμες.

Είναι επίσης σημαντικό να καταστήσετε σαφές ότι οι ευκαιρίες εθελοντισμού σας περιλαμβάνουν το υλικό που δημιουργείται για τη στρατολόγηση. Ένας τρόπος για να το πετύχετε αυτό είναι να χρησιμοποιείτε ανά πάσα στιγμή εικόνες ανθρώπων με διαφορετικά χαρακτηριστικά στη διαφήμισή σας. Για παράδειγμα, εάν πιστεύετε ότι μια συγκεκριμένη θέση εθελοντισμού μπορεί να λάβει ένα άτομο με σωματική αναπηρία, θα πρέπει να χρησιμοποιήσετε εικόνες για να το καταλάβετε. Μια άλλη πτυχή που πρέπει να λάβετε υπόψη είναι ο τρόπος με τον οποίο οι άνθρωποι θα υποβάλουν αίτηση στις θέσεις εθελοντών σας. Πολλοί οργανισμοί χρησιμοποιούν διαδικτυακές φόρμες, αλλά αυτό μπορεί να μην είναι αρκετό. Μπορείτε να μιλήσετε με οντότητες που εργάζονται με αυτά τα τμήματα του πληθυσμού για να κατανοήσετε τη γνώμη τους σχετικά με αυτό και να ενεργήσετε ανάλογα.

Για να κατανοήσετε πώς μπορείτε να το εφαρμόσετε σε νέους σε ευάλωτες καταστάσεις, ίσως χρειαστεί να διαβάσετε το ακόλουθο πρακτικό παράδειγμα, από το SOSPED:

- Πηγαίνοντας στους νέους, είναι πιο πιθανό να πετύχετε το ενδιαφέρον τους με αυτόν τον τρόπο παρά περιμένοντάς τους στο γραφείο. Πηγαίνετε σε δημόσιους χώρους που αρέσκονται να επισκέπτονται οι νέοι και διαφημιστείτε και επικοινωνήστε σε πλατφόρμες στις οποίες επίσης δραστηριοποιούνται. Συνεργαστείτε με σχολεία ή άλλα εκπαιδευτικά ιδρύματα. Το προσωπικό υποστήριξης, οι θεραπευτές ή οι νοσηλευτές και οι κοινωνικοί λειτουργοί που εργάζονται με νέους είναι επίσης ένας καλός τρόπος για να προσεγγίσετε τους περιθωριοποιημένους νέους.
- Με τους νέους που είναι κοινωνικά απομονωμένοι και παλεύουν με κοινωνικά προβλήματα, τονίζεται η σημασία της διαφήμισης στο Διαδίκτυο και η γνώση των εργαζομένων στη χρήση των μέσων κοινωνικής δικτύωσης και των διαφορετι-

κών διακομιστών, επειδή οι περιθωριοποιημένοι νέοι συνήθως δεν φεύγουν από τα σπίτια τους για να υποβάλουν αίτηση για εθελοντική εργασία μόνοι τους.

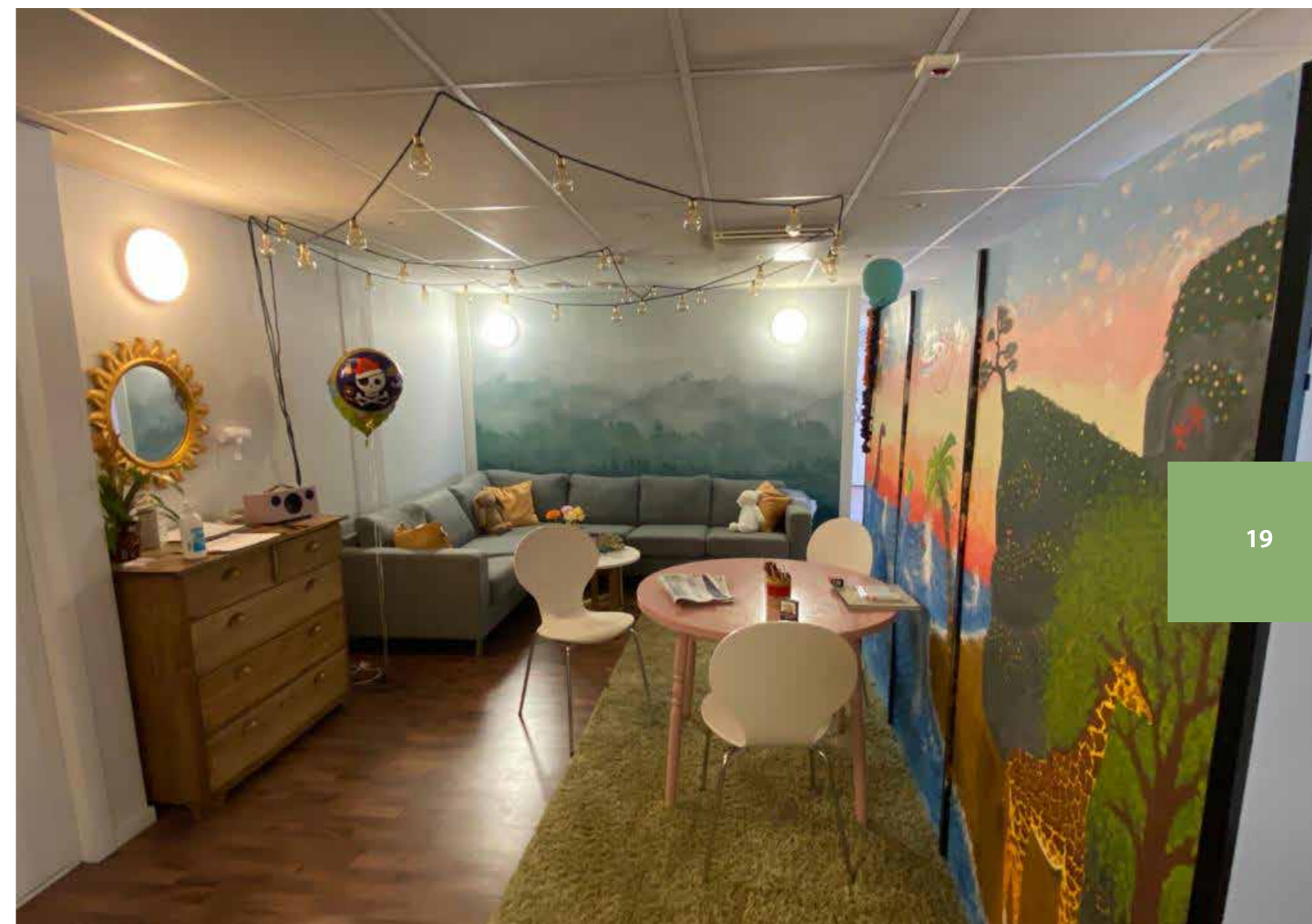
- Ανοίξτε τις έννοιες της προσβασιμότητας και της περιεκτικότητας και τονίστε ότι ο καθένας έχει κάτι να δώσει στους άλλους. Μιλήστε για ευκαιρίες εθελοντισμού χωρίς αποκλεισμούς για νέους. Σκεφτείτε την ισότητα και την προσβασιμότητα (συμμετοχικότητα) ήδη στη φάση του σχεδιασμού. Δηλαδή, για παράδειγμα, ο διαχωρισμός και η αναμόρφωση των εργασιών εθελοντών. Υπάρχουν άνθρωποι που αναζητούν την κοινότητα και, από την άλλη πλευρά, ορισμένοι αντιπαθούν την ιδέα να αφοσιωθούν σε μια ΜΚΟ ή άλλη οντότητα που οργανώνει εθελοντικές δυνατότητες για μεγαλύτερο χρονικό διάστημα. Ειδικά για τους νέους μπορεί να είναι μια ανακουφιστική σκέψη, ότι υπάρχουν επίσης εφάπαξ εργασίες και αναδυόμενες εθελοντικές δραστηριότητες.

Τέλος, και αφού το καταλάβετε, μπορείτε να αρχίσετε να σκέφτεστε τη διαδικασία της συνέντευξης.

Ανοίξτε τις έννοιες της προσβασιμότητας και της συμμετοχικότητας και τονίστε ότι όλοι έχουν κάτι να δώσουν στους άλλους.

Απαντήστε στις παρακάτω ερωτήσεις για να προετοιμάσετε την εκστρατεία πρόσληψης:

- Ποιος είναι ο τίτλος της θέσης εθελοντή;
- Ποιο είναι το κύριο μήνυμα και οι πληροφορίες που πρέπει να αποκαλυφθούν στη δράση πρόσληψης;
- Ποιος είναι ο κοινός στόχος;
- Ποια είναι η ημερομηνία και η προθεσμία έναρξης των προσλήψεων;
- Ποιους τύπους και στρατηγικές προσλήψεων θα χρησιμοποιήσετε;
- Ποιες είναι οι βασικές οντότητες και τα πρόσωπα επικοινωνίας που πρέπει να επικοινωνήσετε; Πώς θα επικοινωνήσετε μαζί τους;
- Τι υλικό επικοινωνίας θα χρησιμοποιήσετε; Πότε πρέπει να είναι έτοιμο για χρήση;



Πώς να πάρετε συνέντευξη από πιθανούς εθελοντές για το πρόγραμμα Εθελοντισμού χωρίς αποκλεισμούς;

Αυτή η διαδικασία συνέντευξης σας επιτρέπει να κατανοήσετε πώς ταιριάζουν οι ανάγκες του οργανισμού με τα κίνητρα και τα προσόντα των εθελοντών. Ωστόσο, πρέπει να είστε προσεκτικοί ώστε να μην αντιμετωπίσετε αυτή τη διαδικασία με τον ίδιο τρόπο που θα κάνατε με μια συνέντευξη για δουλειά. Η συνέντευξη των εθελοντών δεν έχει να κάνει με την εξέταση της καταλληλότητας ενός υποψηφίου για μια θέση, αλλά μάλλον με την αξιολόγηση της ικανότητας και της προθυμίας ενός υποψηφίου να προσαρμοστεί παραγωγικά σε μια θέση εντός του οργανισμού.

Ως εκ τούτου, πρέπει επίσης να λάβετε υπόψη την ευελιξία του οργανισμού σας και πώς μπορείτε να μετατρέψετε τον εθελοντισμό σε θετική εμπειρία και για τα δύο μέρη. Για το λόγο αυτό, η διαδικασία της συνέντευξης είναι επίσης μια σημαντική στιγμή για να γίνει μια αρχική ανάλυση των φιλοδοξιών και των προσδοκιών του ατόμου, του τι του αρέσει και τι δεν του αρέσει, της ιστορίας του, των δυνατοτήτων του και των ταλέντων του κ.λπ. Φυσικά, αυτό είναι απλώς μια αρχική επαφή και θα υπάρξουν περισσότερες ευκαιρίες για να εμβαθύνετε αυτή την επιβεβαίωση κατά τα ακόλουθα στάδια της Προετοιμασίας και της Παρακολούθησης, αλλά μπορείτε να ξεκινήσετε την εισαγωγή της μεθοδολογίας Προσωποκεντρικού Σχεδιασμού σε αυτό το στάδιο. Εάν το άτομο που ερωτάται ανήκει σε μια πιο ευάλωτη κοινωνική ομάδα ή επιδεικνύει ανάγκη για παρακολούθηση ή πιο συγκεκριμένη και ατομική προετοιμασία, μπορείτε να χρησιμοποιήσετε τη συνέντευξη για να αναφέρετε ότι η οντότητά σας παρέχει συγκεκριμένες διαδικασίες υποστήριξης σε εθελοντές και με ποιους όρους. Μπορείτε ακόμη και να χρησιμοποιήσετε τη στιγμή της συνέντευξης για να το δείξετε αυτό. Για παράδειγμα, εάν ο ερωτώμενος χρειάζεται τη βοήθεια κάποιου για να λειτουργήσει ως μεταφραστής ή διερμηνέας νοηματικής γλώσσας, μπορείτε να ενεργοποιήσετε τα απαραίτητα εργαλεία που έχετε ήδη στον οργανισμό σας.

Σε ορισμένες περιπτώσεις, ωστόσο, θα διαπιστώσετε ότι ορισμένα άτομα, λόγω της ευάλωτης κατάστασής τους, δυσκολεύονται περισσότερο να απεικονίσουν τον εαυτό τους με τέτοιο τρόπο, ειδικά αν δεν είχαν ποτέ παρακινηθεί να σκεφτούν κάτι τέτοιο πριν. Πολλοί έχουν μια έντονη αίσθηση ότι είναι ξένοι και ότι δεν ανήκουν σε καμία κοινότητα ή ακόμα και στην κοινωνία. Μπορεί να έχουν μαθησιακές δυσκολίες ή άλλες αναπηρίες, προβλήματα ψυχικής υγείας, έλλειψη αυτοεκτίμησης, γλωσσικές δεξιότητες ή κοινωνικές δεξιότητες κ.λπ., και δεν αισθάνονται ότι εφαρμόζονται από εθελοντικές δραστηριότητες. Εξαιτίας αυτού, μπορείτε να προσπαθήσετε να συλλέξετε αυτές τις πληροφορίες αργότερα και να παρέχετε προσαρμοσμένη συνοδεία με αυτήν την έννοια. Μπορείτε να επιτρέψετε στο άτομο να εξερευνήσει περισσότερα για τον εαυτό του και να έχει πολλές διαφορετικές εμπειρίες, ώστε να εργαστεί με τις δικές του φιλοδοξίες και να επιλέξει τα συγκεκριμένα μονοπάτια που επιθυμεί να εξερευνήσει.

Κατά την εμπειρία της Pista Mágica, συχνά συμβαίνει να χρειάζονται άνθρωποι σε πιο ευάλωτες καταστάσεις χρόνο για να νιώσουν άνετα με εκείνους που ηγούνται της διαδικασίας που βοηθά στον καθορισμό του σχεδίου ευτυχίας του ατόμου, προκειμένου να διερευνήσουν και να εντοπίσουν τα ενδιαφέροντα, τα ταλέντα και τα εμπόδια τους, για παράδειγμα. Ένας από τους εθελοντές μας στο έργο VolunTalent, για παράδειγμα, είχε προσδιορίσει, από την αρχή, τη χειροτεχνία ως το κύριο ενδιαφέρον του, επειδή ήξερε ότι αυτό ήταν κάτι στο οποίο ήταν ήδη καλός. Ωστόσο, με την πάροδο του χρόνου, συνειδητοποιώντας ότι ο εθελοντισμός είναι ένας χώρος για την ανάπτυξη άλλων ταλέντων και ενδιαφερόντων, άρχισαν να μοιράζονται ότι θα ήθελαν να κάνουν κάτι εντελώς διαφορετικό: εθελοντική εργασία με ζώα φάρμας.

Συγκεντρώστε μια ομάδα εθελοντών ή συναδέλφων και κάντε ένα παιχνίδι ρόλων σχετικά με τη διαδικασία της συνέντευξης. Κάντε το όσες φορές χρειάζεται, ώστε όλοι να έχουν την ευκαιρία να είναι ο συνεντευκτής, ο ερωτώμενος και ο παρατηρητής. Μοιραστείτε ανατροφοδότηση και δείτε τι κάνετε ήδη καλά και τι χρειάζεται βελτίωση.

πρακτική συμβουλή

πρακτική άσκηση



Πώς να προετοιμάσετε τους εθελοντές για το Πρόγραμμα Εθελοντισμού χωρίς αποκλεισμούς;

Για να προετοιμάσετε τους πιθανούς νέους εθελοντές σας, πρέπει να λάβετε υπόψη αυτό που έγραψαν οι McCurley & Lynch (2011). Σύμφωνα με αυτούς, η προετοιμασία περιλαμβάνει πέντε στοιχεία, δηλαδή προσανατολισμό, εκπαίδευση, καθοδήγηση, συμβουλευτική και καθοδήγηση.

πρακτική συμβουλή

Όσον αφορά τον προσανατολισμό και την εκπαίδευση, μπορείτε να κάνετε ακριβώς όπως προτείνει το SOSPED:

- Να οργανώνετε πάντα ένα σεμινάριο εκπαίδευσης και προσανατολισμού για νέους εθελοντές. Όταν οργανώνετε εκπαίδευση εθελοντισμού χωρίς αποκλεισμούς, βεβαιωθείτε ότι υπάρχει αρκετός χρόνος για κάθε συγκέντρωση. Όταν προπονεείτε, μιλήστε ήρεμα και με ξεκάθαρη γλώσσα. Αφήστε χρόνο για ερωτήσεις.
- Στην πρώτη εκπαιδευτική συνεδρία πείτε στους νεαρούς εθελοντές για τη ΜΚΟ σας ή/και για άλλη κοινότητα του υπόβαθρου και τα πλαίσια του μοντέλου λειτουργίας. Ανοίξτε τις έννοιες και τις αρχές του εθελοντισμού. Πείτε στους νεαρούς εθελοντές τι αναμένεται από αυτούς και τι κερδίζουν σε αντάλλαγμα. Θέστε κοινούς και ατομικούς στόχους προς επίτευξη.
- Οι επόμενες εκπαιδευτικές συναντήσεις θα πρέπει να προγραμματίζονται στο πλαίσιο των αναφορών της δικής σας δραστηριότητας. Εάν οι εθελοντές ενεργούν ως αρχηγοί ομάδων, διδάξτε στους εκπαιδευόμενους τις αρχές της αρχηγίας

ομάδων ή εάν οι δραστηριότητές σας είναι γύρω από ένα συγκεκριμένο θέμα, ανοίξτε το. Κατανοήστε και ανοίξτε το ρόλο των εθελοντών στην κοινότητά σας. Μην καλύπτετε πάρα πολλά θέματα σε μια εκπαιδευτική συνεδρία και συνδυάστε θεωρία και ασκήσεις.

- Να θυμάστε ότι η ομάδα-στόχος έχει προκλήσεις σε διαφορετικούς τομείς της ζωής, οπότε βεβαιωθείτε ότι όλοι γνωρίζουν ότι η συμμετοχή στις ασκήσεις δεν είναι υποχρεωτική. Επίσης, η ικανότητα συγκέντρωσης των διαφόρων συμμετεχόντων ποικίλλει, γι' αυτό κάντε αρκετά διαλείμματα και επαναλάβετε και συνοψίστε κατά διαστήματα τα θέματα που έχετε ήδη εξετάσει. Ενδιαφέροντα θέματα που μπορείτε να εξετάσετε στην εκπαίδευση είναι για παράδειγμα τα εξής
 - Δεξιότητες αλληλεπίδρασης
 - Αναγνώριση ατομικών αξιών.
 - Προσδιορισμός των δεξιοτήτων και των πλεονεκτημάτων του ατόμου που σχετίζονται με την εθελοντική εργασία.
 - Συγκεκριμένος σχεδιασμός εθελοντικών δραστηριοτήτων (θέματα, διάρκεια, στόχοι περιεχομένου κ.λπ.).

παράδειγμα καλής πρακτικής

Μαζί με αυτό, πρέπει να εστιάσετε στην καθοδήγηση, την παροχή συμβουλών και την καθοδήγηση των εθελοντών. Αυτή είναι μια στιγμή-κλειδί στην εφαρμογή του Προγράμματος Εθελοντισμού χωρίς αποκλεισμούς και μπορείτε να προγραμματίσετε συνεδρίες Υποστήριξης Προσωποκεντρικής Υποστήριξης με εθελοντές που το χρειάζονται, όπως συμβαίνει με άτομα που διατρέχουν κίνδυνο κοινωνικού αποκλεισμού. Μπορείτε να βρείτε ένα παράδειγμα ενός από αυτά τα σχέδια από ένα από τα έργα μας στα συνημμένα (σελίδα 42-46). Οι πρώτες συνεδρίες (τουλάχιστον δύο) θα πρέπει να επικεντρωθούν στη δημιουργία ενός σχεδίου (βλ. Παράρτημα 3) που σας

επιτρέπει να κατανοήσετε τους στόχους των εθελοντών και πώς η εθελοντική εργασία μπορεί να τους υποστηρίξει στην επίτευξη αυτών των στόχων. Σύμφωνα με τον Pereira (2014), είναι σημαντικό να ληφθούν οι ακόλουθες απαντήσεις:

- Ποιοι είναι οι στόχοι που πρέπει να επιτευχθούν για να μας φέρουν πιο κοντά στο επιθυμητό μέλλον;
- Ποια βήματα περιλαμβάνει καθένας από αυτούς τους στόχους;
- Ποιος μπορεί να βοηθήσει το άτομο να επιτύχει αυτούς τους στόχους;

Εδώ, πρέπει να δώσετε πλήρη εξουσία στο άτομο να αποφασίσει. Πρέπει να σεβαστείτε τις επιθυμίες τους και την αυτοδιάθεσή τους, ενώ παράλληλα καθιστάτε το ηθικό σας καθήκον να διασφαλίσετε την ασφάλειά τους. Με άλλα λόγια, αυτή είναι μια διαδικασία διαπραγμάτευσης και θα πρέπει να κατανοήσετε τους διαθέσιμους πόρους στη γραμμή δράσης σας. Μπορεί επίσης να είναι σημαντικό να ακούτε όχι μόνο το άτομο, αλλά και άλλα βασικά μέλη που μπο-

ρούν να έχουν ενεργό ρόλο στην επιτυχία του σχεδίου τους (οικογένεια, φίλοι, εργαζόμενοι από ορισμένες οντότητες, κ.λπ.). Ως εκ τούτου, μπορείτε να δείτε το παράδειγμα της SOSPED εδώ, η οποία συχνά εργάζεται με νέους που διατρέχουν κίνδυνο κοινωνικού αποκλεισμού. Πιστεύουν ότι πρέπει να ακούσουν τους νέους ανά πάσα στιγμή και να τους σέβονται, γι' αυτό πρέπει να ακολουθήσετε αυτά τα βήματα:

- Επιστημάνετε την έννοια του εθελοντισμού ως δράσης των πολιτών. Οι άνθρωποι συνήθως χρειάζεται να αισθάνονται ότι οι πράξεις τους κάνουν τη διαφορά και ότι κάνουν μια ζωή με νόημα. Αυτό ισχύει ιδιαίτερα για τους νέους που κατά τα άλλα αποκλείονται από τις κοινότητες. Ο εθελοντισμός είναι ένας πολύ καλός τρόπος για να επηρεάσετε το περιβάλλον και την κοινωνία. Η οικοδόμηση ικανοτήτων μέσω του εθελοντισμού βελτιώνει επίσης την ικανότητα κάποιου να λειτουργεί σε άλλους τομείς της ζωής.
- Δώστε προσοχή στις εμπειρίες των συμμετεχόντων. Πολλοί περιθωριοποιημένοι νέοι υποφέρουν από την αίσθηση ότι δεν ακούγονται από το σύστημα ή υφίστανται εκφοβισμό λόγω προβλημάτων ψυχικής υγείας ή αναπηρίας. Κάποιοι έχουν ασθένειες, κάποιοι έχουν υπόβαθρο μεταναστών, υπάρχουν διαφορετικά τραύματα και άλλες δύσκολες εμπειρίες ζωής. Αυτός είναι ο λόγος για τον οποίο συνιστώνται οδηγίες για ασφαλή χώρο και κοινοτικοί κανόνες που δημιουργούνται με τους συμμετέχοντες κατά τη δόμηση του εθελοντισμού χωρίς

αποκλεισμούς. Ο καθένας πρέπει να έχει το δικαίωμα να συμμετέχει με τον δικό του τρόπο και να αισθάνεται ασφαλής.

- Βοηθήστε τους νέους να βρουν νέες προοπτικές. Ταυτόχρονα, να είστε πάντα ανοιχτοί σε νέες προοπτικές. Ρωτήστε τι θα τους ενδιέφερε, προσφέρετε επιλογές και δώστε χώρο να απαντήσουν, ακούστε. Να έχετε σεβασμό, μην υποθέτετε πράγματα σχετικά με τα συναισθήματα ή τις ανάγκες των συμμετεχόντων. Να είστε παρόντες και διαθέσιμοι, αλλά αφήστε τους εθελοντές ως άτομα να αποφασίσουν ποια είναι η καλύτερη εργασία για αυτούς. Ακούστε ιδέες, ενθαρρύνετε και, εάν χρειάζεται, βοηθήστε στη διαμόρφωση της υλοποίησης των ιδεών σε εθελοντικές δραστηριότητες. Βεβαιωθείτε ότι ο προσανατολισμός και η υποστήριξη για τις εθελοντικές εργασίες είναι διαθέσιμες σε διαφορετικές μορφές και καθ' όλη τη διάρκεια της εργασίας. Η εισαγωγή και ο ρόλος του επαγγελματία στο πρόγραμμα είναι σημαντικά, αλλά οι εθελοντές θα πρέπει να είναι στο επίκεντρο.

παράδειγμα καλής πρακτικής

παράδειγμα καλής πρακτικής

Μετά από αυτό, θα εκτελέσετε το σχέδιο, δίπλα-δίπλα με το άτομο και το δίκτυο υποστήριξης που έχει επιλέξει. Να γνωρίζετε ότι αυτό το σχέδιο πρέπει να χρησιμοποιεί τον εθελοντισμό ως εργαλείο ανάπτυξης, ανάπτυξης και επιτευγμάτων. Αυτό που θέλετε να κάνετε εδώ είναι να βοηθήσετε το άτομο να πετύχει τους στόχους του. Πολλές φορές θα βρείτε, για παράδειγμα, ανθρώπους που στοχεύουν να κα-

τακτήσουν περισσότερη αυτονομία στη ζωή τους ή που έχουν στόχους που αυτό υπονοούν. Ο εθελοντισμός μπορεί να είναι ένας τρόπος εκπαίδευσης ορισμένων συνηθειών που συμβάλλουν σε αυτή τη συνολική διαδικασία. Σε αυτήν την περίπτωση, κάτι όπως η χρήση των μέσων μαζικής μεταφοράς μπορεί να είναι ένα σημαντικό βήμα για ορισμένους ανθρώπους, μεταξύ άλλων.

Πώς να παρακολουθείτε τους εθελοντές σε ένα Πρόγραμμα Εθελοντισμού χωρίς αποκλεισμούς;

Οι διευθυντές εθελοντισμού χρειάζονται δεξιότητες διαχείρισης για τους ακόλουθους λόγους:

- Ίσως χρειαστεί να επιβλέπουν άμεσα τους εθελοντές.
- Θα πρέπει να βεβαιωθούν ότι οι άλλοι κάνουν καλή δουλειά στη διαχείριση των εθελοντών.

Για να είναι επιτυχημένος στη διαχείριση ανθρώπων, η δουλειά ενός διευθυντή εθελοντισμού είναι να

βεβαιωθεί ότι οι άνθρωποι θέλουν και μπορούν να κάνουν τα καθήκοντα που τους έχουν ανατεθεί, λαμβάνοντας υπόψη τις ανάγκες και τις δεξιότητές τους.

Υπό αυτή την έννοια, είναι εξίσου σημαντικό ο εθελοντής να έχει επίσης τον έλεγχο του τι πρόκειται να κάνει. Με αυτό, θα κάνετε τους εθελοντές σας πιο αυτόνομους και ικανούς να ενεργούν ανεξάρτητα για να επιτύχουν καλύτερα αποτελέσματα. Σε αυτό το είδος σχέσης, ο διαχειριστής εθελοντών γίνεται πηγή υποστήριξης για τον εθελοντή, όχι διαχειριστική πηγή.

χρόνο τους σε άλλους και επέτρεψαν τη συνέχεια του εθελοντικού σας προγράμματος μέσω της δικής τους δραστηριότητας.

- Ενδιάμεσα στις συναντήσεις, διατηρήστε επαφή με νέους εθελοντές με εφαρμογές κοινωνικών μέσων, email, μηνύματα, τηλεφωνικές κλήσεις κ.λπ. Όταν συναντήσετε πρόσωπο με πρόσωπο, να προσφέρετε πάντα χρόνο για συζητήσεις προβληματισμού για να διασφαλίσετε ότι κανένας νεαρός εθελοντής δεν αισθάνεται μόνος ή υπερφορτωμένος με τα καθήκοντά του, και ότι ο καθένας έχει τη δυνατότητα να αντικατοπτρίζει τα συναισθήματά του (τόσο καλά όσο και άσχημα) μετά τον εθελοντισμό. Ο εθελοντισμός μπορεί να είναι μια σημαντική διαδικασία μάθησης σχετικά με τις δεξιότητες και τα όριά του. Ο στοχασμός για τα συναισθήματα στη συνέχεια παρέχει επίσης εργαλεία που μπορούν να χρησιμοποιηθούν σε άλλες κοινότητες και μέρη της ζωής.
- Χρησιμοποιήστε απλή γλώσσα, αναγνωρίστε τα μέσα επικοινωνίας της ομάδας-στόχου σας και εξηγήστε γιατί και πώς γίνονται όλα. Χρησιμοποιήστε οπτικοποίηση και θυμηθείτε κάρτες εικόνων ή/και διερμηνείς επικοινωνίας για να βοηθήσετε την αλληλεπίδραση εάν χρειάζεται.

Ένα άλλο πράγμα που πρέπει να λάβετε υπόψη είναι ότι η φάση παρακολούθησης είναι ιδιαίτερα σημαντική για την εκτέλεση της πλειοψηφίας του Προσωποκεντρικού Σχεδίου. Εδώ, και σύμφωνα με τον Pereira (2014), πρέπει να αναρωτηθείτε εάν:

- Λειτουργεί το σχέδιο;
- Γίνεται πρόοδος και κινούμαστε προς την επιθυμητή κατεύθυνση;
- Χρειάζονται αλλαγές στο σχέδιο;

πρακτική άσκηση

Για να είναι πραγματικά αποτελεσματικό το σχέδιο και βασίζεται στον Pereira (2014, σελ. 95), θα πρέπει:

- Προσδιορίστε την απαραίτητη υποστήριξη και υπηρεσίες για την εξασφάλιση της επιτυχίας του σχεδίου.
- Προσδιορίστε ποιος είναι υπεύθυνος για τη διασφάλιση κάθε προβλεπόμενης υποστήριξης.
- Θέστε προθεσμίες ώστε να επιτευχθούν οι στόχοι.
- Βεβαιωθείτε ότι το σχέδιο δεν απομακρύνει το άτομο από άλλους τύπους υποστήριξης που έχουν ήδη εξασφαλιστεί από το δίκτυο των ανθρώπων του.
- Βεβαιωθείτε ότι το σχέδιο εκτελείται ομαλά και ότι είναι σε θέση να αλλάξει τον τρόπο λειτουργίας ορισμένων γραμμών υποστήριξης και υπηρεσιών, σύμφωνα με τα αποτελέσματα που επιτυγχάνονται και τις αλλαγές που επιθυμούν οι άνθρωποι.

Εξαιτίας αυτών, ίσως χρειαστεί να εφαρμόσετε πολλές αλλαγές ανάλογα με τις ανάγκες του ατόμου. Μερικές φορές, ο εθελοντισμός θα χρειαστεί να προσαρμοστεί ως προς τη διάρκεια και τα καθήκοντα, καθώς ενδέχεται να μην λάβετε υπόψη ορισμένες πτυχές κατά τη διαδικασία σχεδιασμού. Για παράδειγμα, ένας εθελοντής μπορεί να επιλέξει ένα συγκεκριμένο πρόγραμμα και διάρκεια σύμφωνα με τις ανάγκες της οντότητας και στη συνέχεια να παρατηρήσει ότι δεν ταιριάζει με τις δικές του προσωπικές ανάγκες. Στο Pista Mágica, βλέπουμε αυτή την κατάσταση πολύ συχνά στα έργα που διευθύνουμε. Κάποτε, ένας από τους εθελοντές άρχισε να κάνει αυτόνομη εθελοντική εργασία σε μια φάρμα και παρατήρησε ότι οι εργασίες και η ίδια η διάρκεια ήταν πολύ απαιτητικές, δεδομένων των φυσικών τους περιορισμών. Θεώρησαν ότι μια τέτοια κατάσταση δεν ήταν βιώσιμη μακροπρόθεσμα και μοιράστηκαν με την ομάδα ότι, αν και απολάμβαναν τη δουλειά, η διάρκεια δεν ήταν συμβατή με τη χωρητικότητά τους. Εξαιτίας αυτού, έπρεπε να προσαρμοστούμε και να μιλήσουμε με την οντότητα, προκειμένου να ενημερώσουμε την περιγραφή της θέσης του εθελοντή και να μειώσουμε τη διάρκεια του ίδιου του εθελοντισμού.

Εδώ, μπορείτε επίσης να ακούσετε τις καλές πρακτικές της SOSPED, οι οποίες αναφέρουν ότι, όταν εργάζεστε με περιθωριοποιημένους νέους, πρέπει:

- Να θυμάστε ότι είστε ο καταλύτης των δραστηριοτήτων και όχι ο κύριος συντελεστής της διαδικασίας εθελοντισμού. Μάθετε να ανέχεστε την ατέλεια ή το γεγονός ότι εσείς οι ίδιοι ίσως θα πραγματοποιούσατε τη δραστηριότητα με διαφορετικό τρόπο από ό,τι οι νέοι που σχεδιάζουν το πρόγραμμα εθελοντισμού. Να είστε περίεργοι να μάθετε από αυτούς. Εκτιμήστε την ποικιλομορφία. Βοηθήστε στη διαμόρφωση των καθηκόντων σε ατομικό επίπεδο, να είστε σαφείς ως προς τις προσδοκίες σας και να είστε πάντα ανοιχτοί και διαθέσιμοι για ερωτήσεις και διάλογο. Δείξτε εκτίμηση.
- Δώστε χώρο στην ατομικότητα και στις διαφορετικές προσωπικότητες. Οι ανάγκες του καθενός είναι διαφορετικές και το πρόγραμμα θα πρέπει να έχει χώρο για δημιουργικότητα και διαφορετικά επίπεδα προκλήσεων, ώστε οι μορφές συμμετοχής να μπορούν να καθοριστούν ατομικά και ανάλογα με τους πόρους και τις αντοχές του νέου. Υπενθυμίστε στους νέους εθελοντές ότι μπορούν επίσης να κάνουν ένα διάλειμμα από τις δραστηριότητες, αν αλλάξει η κατάσταση της ζωής τους ή αν χρειάζονται ξεκούραση. Μην απαιτείτε δράσεις αλλά υποστηρίξτε τη δραστηριότητα.
- Σε δραστηριότητες εθελοντισμού χωρίς αποκλεισμούς όπου δύο συμμετέχοντες συναντιούνται κάπου αλλού εκτός από τον κοινόχρηστο χώρο συνάντησης και χωρίς την παρουσία του επαγγελματία, συνιστάται η επικοινωνία να γίνεται μέσω των υπαλλήλων της οργάνωσης. Αυτό διασφαλίζει ότι οι συναντήσεις που σχετίζονται με το πρόγραμμα εθελοντισμού οργανώνονται πάντα έτσι ώστε να ταιριάζουν στο ημερολόγιο και των δύο μερών και ότι η σχέση υποστήριξης δεν γίνεται πολύ συνεχής και επιβαρυντική για τον εθελοντή. Ο υπάλληλος κανονίζει τις συναντήσεις και φροντίζει για την επικοινωνία που σχετίζεται με τα καθήκοντα του εθελοντισμού.

πρακτική συμβουλή

πρακτική συμβουλή

Αυτό σημαίνει ότι θα χρειαστεί να έχετε αποτελεσματικά σχέδια επικοινωνίας με τους εθελοντές σας και μπορείτε να λάβετε τις ενδείξεις του SOSPED εδώ:

- Οργανώστε τακτικές συναντήσεις συνομηλίκων για νέους εθελοντές και τονίστε ότι μεταξύ των συναντήσεων μπορείτε πάντα να επικοινωνήσετε μαζί σας ακόμα και για τις πιο μικρές ερωτήσεις. Εκτός από την υποστήριξη στη φάση του σχεδιασμού, προσφέρετε συγκεκριμένη υποστήριξη όταν ο εθελοντής πηγαίνει να κάνει το έργο του, πηγαίνετε μαζί του εάν είναι απαραίτητο. Ένας πιο έμπειρος εθελοντής μπορεί επίσης να υποστηρίξει έναν νέο εθελοντή κατά τη διάρκεια των δραστηριοτήτων.
- Αφού ο νεαρός εθελοντής ολοκληρώσει την εργασία, δώστε την ευκαιρία για μια συζήτηση απολογισμού και καθοδήγησης. Δημιουργήστε επίσης δικά τους κανάλια επικοινωνίας για εθελοντές, όπως κλειστά και ιδιωτικά κανάλια μέσων κοινωνικής δικτύωσης, όπου μπορούν να έχουν συνομιλίες μεταξύ τους. Συνιστάται εθελοντική καθοδήγηση και συμβουλευτική στην εθελοντική κοινότητα από εξωτερικό επαγγελματία μερικές φορές το χρόνο. Θυμηθείτε να ευχαριστείτε κάθε φορά τους εθελοντές που αφιέρωσαν τον

Πώς να αξιολογήσετε το Πρόγραμμα Εθελοντισμού χωρίς αποκλεισμούς;

Οι διευθυντές εθελοντισμού δεν προβλέπουν πάντα την αξιολόγηση των εθελοντών με ενθουσιασμό. Ωστόσο, αυτό το βήμα δεν πρέπει να αποφευχθεί, δεδομένου ότι:

- Οι περισσότεροι από τους εθελοντές θέλουν να κάνουν το καλύτερο δυνατό, επομένως, η έλλειψη ανατροφοδότησης και υποστήριξης μπορεί να προκαλέσει ανησυχία και να αποκαλύψει απροσεξία σχετικά με αυτούς και την ποιότητα της δουλειάς που κάνουν.
- Οι περισσότεροι από τους εθελοντές θα κερδίσουν σε καταστάσεις αξιολόγησης.

Αγνοώντας αυτό το βήμα, οι εθελοντές του οργανισμού θα απομακρυνθούν από τον οργανισμό σας και δεν θα έχουν πραγματική ιδέα για τον αντίκτυπό τους. Αυτό δεν μπορεί να συμβεί, αφού πρέπει να καταλάβετε εάν το άτομο ολοκλήρωσε τις εργασίες αποτελεσματικά, αν ένιωθε καλά με αυτό και αν συνέβαλε θετικά στην προσωπική του ανάπτυξη.

Στον εθελοντισμό χωρίς αποκλεισμούς, αυτή η στιγμή είναι ιδιαίτερα σημαντική για την αναθεώρηση του Προσωποκεντρικού Σχεδίου. Όπως δείχνει ο Pereira (2014), πρέπει να προγραμματίσετε συνεδρίες για να μιλήσετε με τους εθελοντές και να κάνετε αναθεωρήσεις του σχεδίου. Σε αυτές τις συνεδρίες αξιολόγησης, θα πρέπει να έχετε υπόψη σας τους δείκτες που καθορίστηκαν για τα καθήκοντα του ατόμου, αλλά και την «αποτελεσματικότητα της υποστήριξης» για την επίτευξη των «επιθυμητών αποτελεσμάτων» (Pereira, 2014, σσ.87-88). Το να έχετε κατά νου τις ικανότητες και τους καθορισμένους στόχους κάθε ατόμου, να είστε ρεαλιστές και να προσαρμόξετε στο συγκεκριμένο άτομο είναι ζωτικής σημασίας για τη διαδικασία αξιολόγησης. Οι άνθρωποι είναι όλοι διαφορετικοί και έχουν πάντα πολλά να προσφέρουν αν γίνεται σεβαστή η ατομικότητά τους. Όταν σεβόμαστε αυτή τη διαφορετικότητα και τη γιορτάζουμε, επιτρέπουμε στους ανθρώπους να έχουν εμπειρίες που τους κάνουν να νιώθουν άνετα και χαρούμενα.

Στην Pista Mágica και στα προγράμματα που διευθύνουμε, συχνά βλέπουμε καταστάσεις όπου οι εθελοντές προτιμούν ορισμένα καθήκοντα από άλλα, δεδομένης της γενικότερης προσωπικότητάς τους και άλλων συνθηκών που μπορεί να έχουν. Για παράδειγμα, ένας από τους εθελοντές του προγράμματός μας αντιμετωπίζει κοινωνικό άγχος, αλλά αγαπάει τα ζώα. Ως εκ τούτου, ξεκίνησε να εργάζεται εθελοντικά σε ένα κυνοκομείο και του ανατέθηκαν καθήκοντα που δεν περιλαμβάνουν πολλή ανθρώπινη αλληλεπίδραση. Ωστόσο, δεδομένου ότι η εργασία εξακολουθούσε να συνεπάγεται αλλαγές στη συνήθη ρουτίνα της, εξακολουθούσε να της προκαλεί μεγάλο άγχος και να την οδηγεί ακόμη και σε κρίση πανικού. Σε αυτές τις περιπτώσεις, θα πρέπει να δράσετε γρήγορα και να τους δώσετε χώρο. Πάνω απ' όλα, θα χρειαστεί να ακούσετε τι έχει να πει το άτομο και να το βοηθήσετε να καταλάβει τι το προκάλεσε. Θυμηθείτε το Προσωποκεντρικό τους Σχέδιο και επανεξετάστε το μαζί τους, προσπαθήστε να καταλάβετε αν εξακολουθεί να έχει νόημα γι' αυτούς και ποιες προσαρμογές πρέπει να κάνετε προκειμένου να πετύχουν αυτό που επιθυμούν, μέσα σε ένα πλαίσιο δράσης που είναι άνετο γι' αυτούς. Σε αυτή την περίπτωση, ο εθελοντής μας άρχισε να συνοδεύεται από εμάς και αυτό είχε μεγάλο αντίκτυπο στο πόσο καλά αισθανόταν συνολικά. Ήταν πιο εύκολο για εκείνη να αντιμετωπίσει το κοινωνικό άγχος τους όταν ήταν παρουσία κάποιου που γνώριζε καλά.

Ένα άλλο πράγμα που πρέπει να λάβετε υπόψη σας είναι η σημασία του ατόμου να συμμετέχει σε άλλες δραστηριότητες της κοινότητας που υπερβαίνουν τη συνοδεία που κάνετε μαζί του. Ως εκ τούτου, πρέπει να ακούσετε τις προτάσεις της SOSPED, ειδικά με τους νέους που λένε:

- Ενημερώστε τους νέους εθελοντές επίσης για άλλες δυνατότητες συμμετοχής στην κοινωνία σας και ενθαρρύνετε τους να λάβουν μέρος και σε άλλες δραστηριότητες. Πηγαίνετε μαζί τους αν νιώθουν ανασφάλεια. Βοηθήστε στη δημιουργία ισότητας και συμμετοχής θολώνοντας τις διαφορές και τις διαχωριστικές γραμμές.

Τώρα παρουσιάζουμε μερικά παραδείγματα μέτρων αξιολόγησης, που αναφέρονται στο Pereira (2014, σελ. 88):

- Ανέπτυξε το άτομο νέες σχέσεις;
- Απέκτησε το άτομο νέες δεξιότητες;
- Μπόρεσε το άτομο να συμμετέχει αποτελεσματικά στην κοινότητα, πραγματοποιώντας παράλληλα σημαντικές και χρήσιμες δραστηριότητες;
- Συνέβησαν αλλαγές στην κατάστασή τους στην κοινότητα (το άτομο έχει γίνει πιο σεβαστό, μπορεί να εκφράσει τα χαρίσματα και τα ταλέντα του);
- Ήταν σε θέση το άτομο να κάνει σημαντικές επιλογές και να εκφράσει την ταυτότητά του;

πρακτική συμβουλή



Πώς να αναγνωρίσετε τους εθελοντές και το Πρόγραμμα Εθελοντισμού χωρίς αποκλεισμούς;

Η διατήρηση των εθελοντών σας είναι ένα σημαντικό βήμα για την επιτυχία των πρακτικών εθελοντισμού του οργανισμού σας. Ως εκ τούτου, είναι ζωτικής σημασίας να διασφαλιστεί ότι οι εθελοντές λαμβάνουν την κινητήρια αποζημίωση και μια επίδειξη εκτίμησης ως απάντηση στην πολύτιμη συνεισφορά που κάνουν με το έργο τους. Αυτό είναι όπου η αναγνώριση έρχεται στην εικόνα. Μπορεί να είναι περισσότερο ή λιγότερο επίσημο και μπορεί να συμβαίνει περισσότερο ή λιγότερο τακτικά.

Μερικά παραδείγματα δραστηριοτήτων/αντικειμένων αναγνώρισης είναι βραβεία, πιστοποιητικά, πλακέτες, καρφίτσες, δείπνα, ευχαριστίες, προγραμματισμός δωρεάν ταξιδιών, προσφορά γεύματος, λέγοντας κάτι θετικό για τις προσωπικές τους ιδιότητες και γραφή άρθρων για την απόδοσή τους σε εφημερίδες και περιοδικά. Στην Pista Mágica, για παράδειγμα, συχνά προγραμματίζουμε εκδρομές σε στάδια ή συναυλίες, εάν οι ίδιοι οι εθελοντές δείχνουν ενδιαφέρον για τέτοιες εκδηλώσεις ή κάνουν σχόλια με αυτή την έννοια. Αυτό συμβαίνει με το έργο μας Carry, όπου εργαζόμαστε με νέους σε καταστάσεις κοινωνικής ευπάθειας. Συνολικά, αυτό λειτουργεί ως

μία στιγμή αναγνώρισης για αυτούς που τους επιτρέπει να έρθουν σε επαφή με εμπειρίες που δεν ήταν εύκολα προσβάσιμες για αυτούς στην αρχή, λόγω οικονομικών και κοινωνικών περιορισμών.

Ωστόσο, να έχετε κατά νου ότι η αναγνώριση πρέπει πάντα να προσαρμόζεται στις ενέργειες του εθελοντή (γι' αυτό γίνεται μόνο μετά τη φάση αξιολόγησης) και ότι δεν πρέπει να γίνεται υπερβολική ή δυσανάλογη, γιατί τότε θα μπορούσε να θεωρηθεί ως κάτι επιτελεστικό.

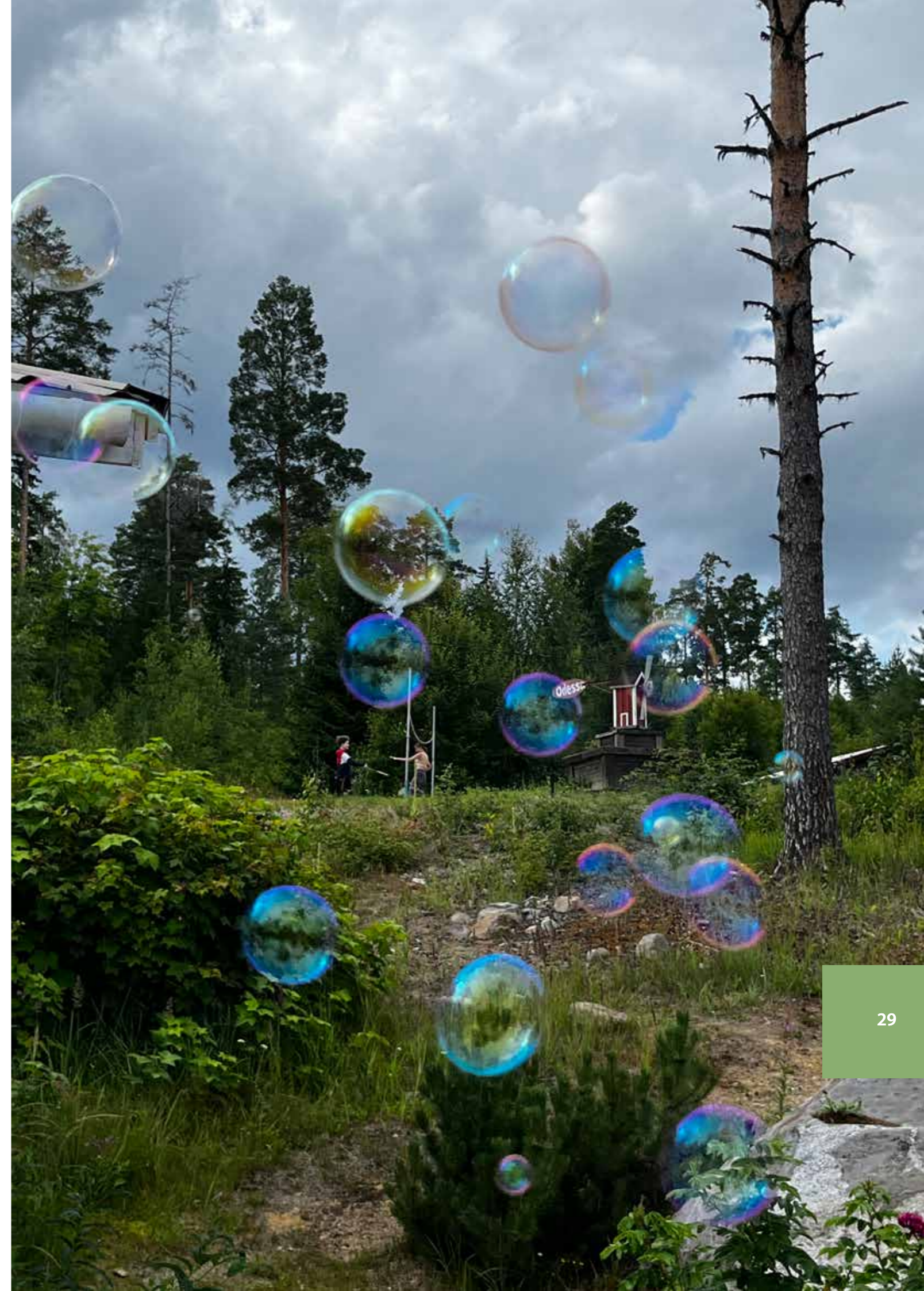
Τέλος, είναι σημαντικό να μην ξεχνάμε ότι ο εθελοντισμός χωρίς αποκλεισμούς και ο Προσωποκεντρικός Σχεδιασμός έχουν τις ρίζες τους στην ιδέα ότι όλοι πρέπει να έχουν τα ίδια δικαιώματα και ευκαιρίες και ότι τα άτομα με μειονεκτήματα δεν πρέπει να αποκλείονται από αυτό (Pereira, 2014). Εάν η οντότητά σας ήταν σε θέση να εγγυηθεί αυτή την πρόσβαση σε κάποιον, γιορτάστε το γεγονός ότι κάνατε ένα βήμα προς τον εθελοντισμό πραγματικά χωρίς αποκλεισμούς. Μην ξεχάσετε να μοιραστείτε αυτή τη νίκη και με άλλους φορείς. Ως αποτέλεσμα, μπορείτε να ακολουθήσετε την πρόταση της SOSPED για να:

- Παρέχετε πληροφορίες και υποστήριξη και σε άλλες οντότητες που προσφέρουν εθελοντικές δραστηριότητες χωρίς αποκλεισμούς για τους νέους. Μοιραστείτε καλές πρακτικές, συμμετέχετε σε δίκτυα. Η συνεργασία μεταξύ μικρών οργανώσεων και έργων και π.χ. δημόσιων φορέων επιτρέπει μεγαλύτερη προβολή, πόρους και μεγαλύτερες εκδηλώσεις

Μια άλλη πτυχή που πρέπει να λάβετε υπόψη είναι ότι το άτομο μπορεί τελικά να αφήσει επίσης την ευκαιρία εθελοντισμού. Το SOSPED αναφέρει ότι, καθώς ο εθελοντής προχωρά στη ζωή και φεύγει, θα πρέπει να ζητήσετε ενημερώσεις για τη ζωή του μετά από ένα ορισμένο χρονικό διάστημα. Σε ορισμένες

περιπτώσεις, ένα άτομο μπορεί να μετανιώσει που έφυγε, αλλά δεν τολμά να ζητήσει να επιστρέψει στη δραστηριότητα. Το γεγονός ότι ένα οικείο άτομο ζητά νέα και σας προσκαλεί να πείτε ξανά ένα γεια είναι μερικές φορές ένας εύκολος τρόπος για να επιστρέψετε στη δράση. Λοιπόν, θυμηθείτε να παραμείνετε χωρίς αποκλεισμούς και μετά.

Συγκεντρώστε μια ομάδα και δημιουργήστε μια λίστα με ομαδικές και μεμονωμένες μεθόδους για την αναγνώριση των εθελοντών σας. Προσπαθήστε να έχετε τουλάχιστον μία στρατηγική για κάθε εθελοντή και τουλάχιστον 5 στρατηγικές για την ομάδα.



Από τη μεθοδολογία «+ Inclusive Volunteering» σε μια νέα αρχή: τελικές σκέψεις

Σε αυτό το κεφάλαιο, μιλήσαμε για τη σημασία της διαδικασίας της Διαχείρισης Εθελοντισμού και της μεθοδολογίας Προσωποκεντρικού Σχεδιασμού όσον αφορά την προώθηση του εθελοντισμού χωρίς αποκλεισμούς. Έχοντας υπόψη αυτές τις προσεγγίσεις, μπορείτε να διασφαλίσετε ότι ο εθελοντισμός έχει μεγάλο αντίκτυπο όχι μόνο στην κοινότητα, αλλά και στη ζωή των ανθρώπων που ζουν σε λιγότερο ευνοϊκές κοινωνικές θέσεις. Εάν ανήκετε σε μια οργάνωση νεολαίας που ήδη ασκεί τον εθελοντισμό ή αν βλέπετε δυνατότητες για αυτό, μπορείτε να χρησιμοποιήσετε τις συμβουλές που σας δώσαμε στις προηγούμενες σελίδες για να κάνετε την όλη διαδικασία πιο περιεκτική, ειδικά για νέους με λιγότερες ευκαιρίες.

Ωστόσο, το ταξίδι μας δεν τελειώνει εδώ. Ενώ εργαζόμαστε με αυτήν τη μεθοδολογία, παρατηρήσαμε ότι ο εθελοντισμός είχε τη δυνατότητα να λειτουργήσει ως εργαλείο κοινωνικής ένταξης από μόνος του. Κατά κάποιο τρόπο, ο εθελοντισμός μας επιτρέπει να εργαζόμαστε σε ορισμένες πτυχές της ζωής των ανθρώπων, όπως η αυτοεκτίμηση, η αυτονομία, η ανάπτυξη δεξιοτήτων και ταλέντων, νέες εμπειρίες και διεύρυνση των δικτύων κοινωνικής υποστήριξης. Αυτό μπορεί να είναι κρίσιμο για τους ανθρώπους που αντιμετωπίζουν, στις διάφορες σφαίρες της κοινωνικής ζωής, πρόσθετες προκλήσεις. Από την οικονομική έως την πολιτική σφαίρα, και μέσα από όλο το στίγμα που συνοδεύει γενικά αυτές τις ομάδες, ο εθελοντισμός μπορεί να είναι ένα εργαλείο ενδυνάμωσης.

Έχοντας αυτό κατά νου, η Pista Mágica ανέπτυξε μια νέα μεθοδολογία βασισμένη σε αυτήν που σας παρουσιάσαμε νωρίτερα (“+ Εθελοντισμός χωρίς αποκλεισμούς”). Η Pista Mágica, η οποία είναι μία

από τις οντότητες που εμπλέκονται στο Vol’Go, είναι μια οντότητα αφιερωμένη στον εθελοντισμό και την καινοτομία από την Πορτογαλία και το δοκιμάζει σε δύο έργα για τα οποία είναι υπεύθυνα: «Carry» και «VolunTalento». Η πρώτη στοχεύει στην άμβλυση του κοινωνικού αποκλεισμού των νέων, είτε είναι θερμοθετημένοι είτε ζουν σε γειτονιές κοινωνικής στέγασης, μέσω της ένταξής τους σε εθελοντικές δραστηριότητες, ενώ το δεύτερο απευθύνεται σε ΑμεΑ που είναι άνω των 18 ετών.

- **Θετικό συναίσθημα:** τι νιώθουμε (χαρά, ευχαρίστηση, άνεση, ζεστασιά κ.λπ.)
- **Σύμπλεξη:** να είσαι πλήρως απορροφημένος σε διεγερτικές δραστηριότητες, να είσαι σε «ροή»
- **Σχέσεις** με άλλους που είναι θετικοί, γαλουχητικοί, ανταποδοτικοί.
- **Σημασία:** η εξυπηρέτηση κάποιου σκοπού που είναι μεγαλύτερος από τον εαυτό του
- **Εκπλήρωση:** επιδίωξη των επιτευγμάτων και της κυριαρχίας.

Για να τα προωθήσουμε, δημιουργήσαμε 3 διαφορετικές φάσεις που αποτελούν τον κεντρικό πυρήνα αυτής της νέας μεθοδολογίας. Στην πρώτη φάση, προσπαθούμε να προωθήσουμε εκπαιδευτικές συνεδρίες που καλύπτουν 4 θέματα: αυτογνωσία (βασισμένο στο Hero’s Journey – Campbell, 2014), εκπαίδευση υγείας (σχετική με την υιοθέτηση υγιεινών συμπεριφορών που προάγουν τη βιοψυχοκοινωνική ευημερία), ενσυναίσθηση και εκπαίδευση για τον εθελοντισμό (εκπαίδευση που αναπτύχθηκε από την Pista Mágica τα τελευταία 14 χρόνια).

Στη δεύτερη φάση, προωθούμε τις Γενικές Δραστηριότητες Εθελοντισμού (GVA), οι οποίες αναφέρονται



Εικόνα nº 1 - Οι εθελοντές του Carry βοηθούν σε μια δραστηριότητα πατινάζ σε ένα σχολείο Πηγή: Pista Mágica



Εικόνα nº 2 - Οι εθελοντές του VolunTalento και του Carry καθαρίζουν μια παραλία Πηγή: Pista Mágica



Εικόνα nº 3 - Εθελοντές του VolunTalento στο Agrupamento de Escolas de Prado Πηγή: Pista Mágica

σε ομαδικές εθελοντικές δραστηριότητες που σχετίζονται άμεσα με τα συμφέροντα των δικαιούχων και τις ανάγκες που διαγιγνώσκονται στην κοινότητα. Εδώ, οι δικαιούχοι έχουν την ευκαιρία να εξερευνήσουν τι απολαμβάνουν καλύτερα και να δώσουν σχόλια για το πώς ένιωσαν κατά τη διάρκεια αυτών.

Στην τρίτη φάση, κάθε δικαιούχος έχει τουλάχιστον 2 συνεδρίες Προσωποκεντρικού Σχεδιασμού, με βάση την Παιδαγωγική της Αλληλεξάρτησης, μια μεθοδολογία προσαρμοσμένη και δοκιμασμένη από την Pista Mágica. Σε αυτές τις συνεδρίες, κάθε δικαιούχος μπορεί να αναπτύξει το Έργο Ευτυχίας του, να ορίσει συγκεκριμένα όνειρα και στόχους, καθώς και να κατανοήσει, με τη βοήθεια της τεχνικής ομάδας, πού ο εθελοντισμός μπορεί να είναι χρήσιμος για την υλοποίησή του.

Μετά από αυτές τις 3 φάσεις, και αν είναι δυνατόν, το άτομο μπορεί να αποφασίσει να ασκήσει αυτόνομο εθελοντισμό σύμφωνα με τους στόχους που περιέγραψε. Έχοντας αυτό κατά νου, και δεδομένου ότι έχετε την ευκαιρία να εργαστείτε με νέους, μπορείτε να προσπαθήσετε να δείτε τις δυνατότητες που μπορεί να έχει και αυτή η νέα μεθοδολογία. Όπως ίσως γνωρίζετε, οι νέοι αντιμετωπίζουν πολλαπλές προκλήσεις, όπως δυσκολία εισόδου στην αγορά εργασίας. Δουλεύοντας με νέους ανθρώπους, παρεμβαίνετε σε μια πρώιμη φάση της ζωής των ανθρώπων που μπορεί να κάνει μεγάλη διαφορά μακροπρόθεσμα.



Εικόνα nº 4 - Ο συμμετέχων του VolunTalento δημιουργεί το δικό του Προσωποκεντρικό Σχέδιο Πηγή: Pista Mágica

3. Προώθηση διεθνών ευκαιριών εθελοντισμού χωρίς αποκλεισμούς

Σε προηγούμενα κεφάλαια, έχουμε ήδη ορίσει τον εθελοντισμό χωρίς αποκλεισμούς ως ευκαιρίες εθελοντισμού που είναι διαθέσιμες σε όλους τους ανθρώπους ανεξαρτήτως ηλικίας, κουλτούρας, φύλου, σεξουαλικού προσανατολισμού, εθνικότητας, θρησκείας, κοινωνικής θέσης ή αναπηρίας.

Το λεξικό του Cambridge ορίζει την προώθηση ως μια δραστηριότητα ή δραστηριότητες για τη διαφήμιση κάτι (για να γίνει κάτι γνωστό γενικά ή δημόσια). Η προώθηση είναι η πράξη της ενθάρρυνσης για κάτι να συμβεί ή να αναπτυχθεί.

Γενικά, οι εργαζόμενοι στη νεολαία και οι εθελοντές συνειδητοποιούν τον εθελοντισμό χωρίς αποκλεισμούς και αρχίζουν να συζητούν τη σημασία της προσέγγισής του ως μοναδικής μορφής εθελοντισμού. Η ευαισθητοποίηση των εργαζομένων για τη νεολαία, των εθελοντών και των ενδιαφερομένων σχετικά με τις πρακτικές εθελοντισμού χωρίς αποκλεισμούς μπορεί να αυξηθεί καθιστώντας τις προσιτές και ενισχύοντας συνεργασίες που καθιστούν τα προγράμματα εθελοντισμού τους χωρίς αποκλεισμούς. Για την ανάπτυξη του εθελοντισμού χωρίς αποκλεισμούς, είναι σημαντικό οι διάφορες εθελοντικές οργανώσεις να μοιράζονται την εμπειρία τους σε εθνικό και διεθνές επίπεδο.

Η προώθηση διαδραματίζει σημαντικό ρόλο στην ανάπτυξη του εθελοντισμού, επομένως είναι σημαντικό να δοθεί μεγάλη έμφαση στην προβολή και την οικοδόμηση προβολής. Κάθε οργάνωση νεολαίας που στοχεύει στην προώθηση του εθελοντισμού χωρίς αποκλεισμούς πρέπει να αποδείξει ότι ο εθελοντισμός χωρίς αποκλεισμούς είναι μια μορφή προσωπικής ευθύνης και μια κοινωνικά αναγνωρισμένη αξία, ενώ παράλληλα δείχνει στους νέους τα οφέλη από τη συμμετοχή τους στον εθελοντισμό. Οι διαφορετικές ευκαιρίες θα οδηγήσουν σε διαφορετικά οφέλη:

• **Κοινωνικές παροχές.** Η έρευνα διαπιστώνει ότι ο εθελοντισμός μπορεί να βελτιώσει τη συντροφικότητα, να αντιμετωπίσει την κοινωνική ένταξη και να αυξήσει το κοινωνικό κεφάλαιο. (Howlett, 2004)

• **Οφέλη για τη σωματική υγεία.** Ο εθελοντισμός μπορεί να προωθήσει τον υγιή τρόπο ζωής και να βελτιώσει την αυτοαξιολόγηση της υγείας.

• **Ψυχική ευεξία.** Ο εθελοντισμός μπορεί να βελτιώσει την αυτοπεποίθηση, τον σκοπό και την ικανοποίηση από τη ζωή.

- **Προσωπική ανάπτυξη.** Ο εθελοντισμός μπορεί να ενισχύσει την αίσθηση του σκοπού και του ανήκειν, τη συμπόνια και να αυξήσει την ικανότητα αντιμετώπισης νέων προκλήσεων και υπέρβασης εμποδίων.
- **Ενεργειακά οφέλη.** Ο εθελοντισμός μπορεί να βοηθήσει τους ανθρώπους να αναπτύξουν νέες δεξιότητες όπως η επικοινωνία, η δικτύωση και η ομαδική εργασία, να αποκτήσουν γνώσεις, να αναπτύξουν στάσεις και να αυξήσουν την απασχολησιμότητα.

Πώς λοιπόν προωθούμε ευκαιρίες εθελοντισμού χωρίς αποκλεισμούς; Πώς θα τα κάνουμε ελκυστικά σε νέους με λιγότερες ευκαιρίες;

Οι πρακτικές ένταξης για νέους με λιγότερες ευκαιρίες, π.χ. λόγω προβλημάτων ψυχικής υγείας ή άλλων αναπηριών ή ελλείψεων, αποκτούν ολοένα και μεγαλύτερη σημασία σε μια εποχή που η κοινωνία αλλάζει ραγδαία. Οι αλλαγές αυτές έχουν ως αποτέλεσμα την αύξηση του αριθμού των νέων με λιγότερες ευκαιρίες, οι οποίοι αποκλείονται από μια πλήρη ζωή λόγω διαφορετικών προσωπικών, κοινωνικών ή ψυχολογικών καταβολών. Για αυτούς η ζωή είναι συχνά ανέλπιστη και δυσμενής, καθώς αντιμετωπίζουν τον κοινωνικό αποκλεισμό. Οι πρακτικές εθελοντισμού χωρίς αποκλεισμούς μπορούν επομένως να αποτελέσουν μια ευκαιρία για τους νέους να ενσωματωθούν πλήρως στην κοινωνική ζωή και να γίνουν ισότιμα μέλη της κοινωνίας. Οι οργανώσεις νεολαίας παρέχουν έναν άτυπο χώρο όπου οι νέοι μπορούν να αποκτήσουν πολύτιμες εμπειρίες και να συνδεθούν με συνομηλίκους μέσα από μια ποικιλία δραστηριοτήτων, και ένα σημαντικό μέρος αυτών των δραστηριοτήτων είναι ο εθελοντισμός.

Εικονικός Εθελοντισμός

Μια μορφή εθελοντισμού που κερδίζει την αναγνώριση είναι ο εικονικός εθελοντισμός και χαρακτηρίζεται από τη συμμετοχή ζωντανών ανθρώπων, μόνο που οι υπηρεσίες που προσφέρουν είναι εικονικές. Είναι ενδιαφέρον και ευπρόσδεκτο ότι η όλη έννοια αυτού του εθελοντισμού δεν υποκαθιστά τον παραδοσιακό εθελοντισμό «πρόσωπο με πρόσωπο». Αντίθετα, μια από τις πιο εντυπωσιακές καινοτομίες σε αυτή την καινοτόμο χρήση της τεχνολογίας είναι ότι εμβαθύνει και αυξάνει την ποσότητα του παραδοσιακού τρόπου λειτουργίας συμπεριλαμβάνοντας εθελοντές που προηγουμένως δεν μπορούσαν ή δεν ήθελαν να συμμετάσχουν. (Mesec, 2001)

Ο εικονικός εθελοντισμός, που θεωρείται ως πρακτική εθελοντισμού χωρίς αποκλεισμούς, έχει αυξηθεί την εποχή της πανδημίας του Covid-19 και συνέβαλε σημαντικά στην ανθεκτικότητα της εργασίας για νέους, ενώ ταυτόχρονα έχει εμπλακεί μεγάλο ποσοστό νέων με λιγότερες ευκαιρίες.

Από ωφελούμενους σε εθελοντές

Ωστόσο, οι δύο πιο συνηθισμένοι τύποι εθελοντισμού χωρίς αποκλεισμούς είναι έργα και προγράμματα που στοχεύουν σε μια συγκεκριμένη περιθωριοποιημένη ομάδα (άστεγους, μετανάστες, άνεργους και άτομα με προβλήματα ψυχικής υγείας) και ο εθελοντισμός που γίνεται από έναν συμμετέχοντα/δικαιούχο. Ένας νέος που συμμετείχε σε ένα πρόγραμμα γίνεται εθελοντής που βοηθά άλλους νέους και συνδημιουργεί ένα περιβάλλον που αυξάνει την κοινωνική ένταξη. Ένα κλίμα χωρίς αποκλεισμούς μπορεί να προσφέρει στους εθελοντές μια ικανοποιητική ευκαιρία να συνδεθούν με την κοινότητα. Ταυτόχρονα, μπορεί να βελτιώσει την ψυχική υγεία, κάτι για το οποίο πρέπει ως κοινωνία να επιδιώξουμε.

Η σημασία του προγραμματισμού

Ο σχεδιασμός δράσεων προώθησης ευκαιριών εθελοντισμού χωρίς αποκλεισμούς είναι σημαντικός για τη μακροπρόθεσμη συμμετοχή νέων με λιγότερες ευκαιρίες στις δραστηριότητες των οργανώσεων νεολαίας και για τη συμμετοχή τους στο σχεδιασμό των διαφόρων προγραμμάτων και δραστηριοτήτων. Η συνεργασία με τους νέους θα διασφαλίσει ότι τα προγράμματα και οι δραστηριότητες ανταποκρίνονται επίσης στις σύγχρονες ανάγκες για την ένταξη διαφορετικών νέων στην κοινωνία. Καθώς οι οργανώσεις νεολαίας αναζητούν συνεχώς περισσότερους εθελοντές, οι ευκαιρίες για εθελοντική ένταξη φαίνονται απεριόριστες. Οι εθελοντικές οργανώσεις τείνουν να στοχεύουν άτομα με υψηλή «δυναμική συμμετοχής» στη στρατολόγηση εθελοντών τους. Δηλαδή τα άτομα με θετικά προηγούμενα εθελοντισμού. Οι οργανώσεις νεολαίας μπορούν να ενισχύσουν την ένταξη των εθελοντών εάν η στρατολόγηση εθελοντών στόχευε σκόπιμα νέους με λιγότερες ευκαιρίες. (Meijs, 2021) Οι πρακτικές εθελοντισμού χωρίς αποκλεισμούς μπορούν να ενισχύσουν την κοινωνία των πολιτών και να οικοδομήσουν μια κουλτούρα εθελοντισμού που μπορεί να υποστηρίξει ευάλωτους και περιθωριοποιημένους νέους να αναλάβουν δράση σε θέματα που είναι σημαντικά για αυτούς.

Προσπαθήστε να σκεφτείτε τρόπους χωρίς αποκλεισμούς για την προώθηση ευκαιριών εθελοντισμού που είναι διαθέσιμες στον οργανισμό σας, χρησιμοποιώντας διάφορα κανάλια που θα σας βοηθήσουν να προσεγγίσετε νέους με λιγότερες ευκαιρίες:

- Μοιραστείτε την εμπειρία σας σχετικά με τη συμπερίληψη στον εθελοντισμό με άλλους οργανισμούς, προκειμένου να τους βοηθήσετε να γίνουν πιο ανοιχτοί στη διαφορετικότητα.
- Διανείμετε αφίσες και φυλλάδια στην τοπική σας κοινότητα, που καλύπτουν μέρη όπως κέντρα νεότητας, κέντρα υγείας, βιβλιοθήκες, ταχυδρομεία, σταθμούς λεωφορείων και τρένων, υπηρεσία απασχόλησης, εκδηλώσεις για νέους, δημοφιλείς χώρους συναντήσεων ή μέσα κοινωνικής δικτύωσης, ώστε να έχετε άμεση πρόσβαση σε αυτά.
- Προσπαθήστε να χρησιμοποιήσετε περιεκτικές εικόνες και γλώσσα στο διαφημιστικό σας υλικό – βεβαιωθείτε ότι απεικονίζουν την ποικιλομορφία των εθελοντών σας και χρησιμοποιούν απλή και σαφή γλώσσα.
- Προσπαθήστε να συμπεριλάβετε τη διαφήμισή σας στο υπάρχον επικοινωνιακό υλικό άλλων οργανισμών, όπως τα σχολεία, που ήδη συνεργάζονται με νέους με λιγότερες ευκαιρίες.
- Δημιουργήστε ένα ενημερωτικό δελτίο που απευθύνεται σε μέλη ομάδων αναπηρίας.
- Αφιερώστε λίγο χρόνο στη δημιουργία σχέσεων με κοινοτικούς οργανισμούς και άτυπα δίκτυα που ήδη συνεργάζονται με ομάδες νέων με λιγότερες ευκαιρίες εθελοντισμού και που μπορούν να προσφέρουν υποστήριξη σε περίπτωση που χρειαστεί.
- Παρέχετε ουσιαστική υποστήριξη στους εθελοντές σας. Αυτό περιλαμβάνει κατάλληλη εκπαίδευση, υποστήριξη από ομοτίμους και επίβλεψη.
- Προσφέρετε μια ποικιλία ευκαιριών για να διαλέξετε, αφήστε χώρο για τη δημιουργία ευκαιριών χωρίς αποκλεισμούς εθελοντισμού με νέους.
- Παρέχετε ουσιαστική υποστήριξη στον συντονιστή εθελοντή σας εάν εργάζεται με νέους με λιγότερες ευκαιρίες, συμπεριλαμβανομένης της επίβλεψης ή της διαβούλευσης με ειδικούς.
- Σκεφτείτε τους τρόπους με τους οποίους μπορεί-

τε να βοηθήσετε τους εθελοντές να προετοιμαστούν καλύτερα για να γίνουν εθελοντές. Οργανώστε εκπαιδεύσεις εθελοντισμού, ορίστε έναν μέντορα σε νέους εθελοντές, καθώς ορισμένοι εθελοντές μπορεί να χρειάζονται λίγο περισσότερη προσοχή και χρόνο, επομένως είναι πολύ σημαντικό να θέσετε σαφείς προσδοκίες και για τις δύο πλευρές.

- Προσπαθήστε να αναπτύξετε ένα σχέδιο δράσης της διαδικασίας ένταξης που να είναι φιλικό και όχι υπερβολικά επίσημο. Να προσέχετε τη γλώσσα που χρησιμοποιείτε.
- Αφιερώστε χρόνο για να δημιουργήσετε ένα περιβάλλον χωρίς αποκλεισμούς στον οργανισμό σας, προσφέροντας εκπαίδευση για τη διαφορετικότητα σε εργαζόμενους για νέους και εθελοντές και αναπτύσσοντας πολιτικές ίσων ευκαιριών.
- Βελτίωση της φυσικής προσβασιμότητας των τόπων εθελοντών.
- Σκεφτείτε τους πόρους που ήδη έχετε όσον αφορά τις μεταφορές, την κάλυψη εξόδων, τις εικονικές ευκαιρίες εθελοντισμού.
- Εστιάστε στις δεξιότητες και τις εμπειρίες κάθε εθελοντή και σκεφτείτε πώς μπορείτε να ταιριάζετε και να προσαρμόσετε τους ρόλους ώστε να ταιριάζουν στις ικανότητές του.
- Δημιουργήστε μια στρατηγική για την εφαρμογή μακροπρόθεσμων πρακτικών εθελοντισμού χωρίς αποκλεισμούς για τον οργανισμό σας. Σκεφτείτε τις βασικές αξίες και κάντε σημαντικές ερωτήσεις σχετικά με τον οργανισμό (στόχοι και σκοπός, προηγούμενη εμπειρία, δυνατά σημεία και αδυναμίες).
- Επίγνωση των εμπειριών που είχατε μέχρι τώρα (τι λειτούργησε στο παρελθόν και τι όχι).
- Αξιολόγηση των προγραμμάτων με νέους εργαζόμενους, εθελοντές και συμμετέχοντες. Η αξιολόγηση είναι μια διαδικασία που εξετάζει κριτικά ένα πρόγραμμα. Περιλαμβάνει τη συλλογή και την ανάλυση πληροφοριών σχετικά με τις δραστηριότητες, τα χαρακτηριστικά και τα αποτελέσματα του προγράμματος.
- Μόλις οι εθελοντές ακούσουν για τις ευκαιρίες εθελοντισμού, το επόμενο βήμα είναι **να τους πείσουν να το κάνουν πραγματικά.**

Έρευνα πεδίου του Volunteer and Go! Το έργο έδειξε ότι οι εργαζόμενοι στη νεολαία και οι συντονιστές εθελοντών γνωρίζουν καλά το γεγονός ότι η καλύτερη προώθηση εξακολουθεί να είναι η προφορική - οι εθελοντές διαδίδουν τη λέξη για τα προγράμματα εθελοντισμού και τις πρακτικές χωρίς αποκλεισμούς που διεξάγονται σε συγκεκριμένες οργανώσεις νέων. Ο εικονικός κόσμος είναι ένα καλό εργαλείο για τη διάδοση θετικής προώθησης προγραμμάτων εθελοντισμού χωρίς αποκλεισμούς - οι νέοι μπορούν να μοιραστούν τις εμπειρίες τους μέσω ιστότοπων, vlog, podcast και άλλων διαφορετικών τρόπων που ουσιαστικά προσεγγίζουν μόνο νέους και γίνονται όλο και περισσότερο ο αποκλειστικός κόσμος τους. Σε σχέση με το ευρύ κοινό και άλλους σχετικούς ενδιαφερόμενους φορείς, είναι επίσης σκόπιμο να κοινοποιούνται καλές πρακτικές εθελοντισμού χωρίς αποκλεισμούς στα παραδοσιακά μέσα ενημέρωσης σε τοπικό, περιφερειακό, εθνικό και διεθνές επίπεδο.

Διεθνής Εθελοντισμός χωρίς αποκλεισμούς μέσω του Erasmus+

Όλο και περισσότερες ευκαιρίες εθελοντισμού χωρίς αποκλεισμούς είναι διαθέσιμες στα προγράμματα Erasmus+ και European Solidarity Corps, καθώς η Ευρωπαϊκή Επιτροπή επιθυμεί να προσφέρει ευκαιρίες εθελοντισμού σε νέους με λιγότερες ευκαιρίες. Η στρατηγική ένταξης και ποικιλομορφίας 2021 – 2027 ενισχύει την ένταξη και την ποικιλομορφία, βασίζεται στις εμπειρίες στους διάφορους τομείς των Προγραμμάτων και ενθαρρύνει την αμοιβαία έμπνευση και κίνητρα μεταξύ τους. Αυτή η στρατηγική παρέχει ένα ευνοϊκό πλαίσιο για έργα ένταξης και πολυμορφίας που υποστηρίζονται μέσω των προγραμμάτων Erasmus+ και European Solidarity Corps από:

1. Καθιέρωση κοινής αντίληψης για εκείνους που μπορεί να θεωρηθούν άτομα με λιγότερες ευκαιρίες και θέσπιση ενός συνεκτικού πλαισίου για τη συμπερίληψή τους στα προγράμματα.
2. Αυξανόμενη δέσμευση για ένταξη και ποικιλομορφία από όλους τους φορείς στις δράσεις των προγραμμάτων και θετική προσέγγιση για την πολυμορφία κάθε είδους στα έργα.
3. Υποστήριξη των δικαιούχων οργανισμών για τη δημιουργία πιο ποιοτικών έργων που περιλαμβάνουν άτομα με λιγότερες ευκαιρίες (π.χ. παροχή κατάρτισης, εργαλείων, χρηματοδότησης, καθοδήγησης κ.λπ.).
4. Μείωση των εμποδίων στη συμμετοχή στα προγράμματα για άτομα με λιγότερες ευκαιρίες και παροχή βοήθειας στους αιτούντες και τους πιθανούς αιτούντες να ξεπεράσουν αυτά τα εμπόδια,

Στα προγράμματα Erasmus+ και Ευρωπαϊκό Σώμα Αλληλεγγύης υπάρχουν όλο και περισσότερες ευκαιρίες εθελοντισμού χωρίς αποκλεισμούς, καθώς η Ευρωπαϊκή Επιτροπή επιθυμεί να προσφέρει ευκαιρίες εθελοντισμού σε νέους με λιγότερες ευκαιρίες

καθώς και τη δημιουργία κατάλληλων συνθηκών για μάθηση, εργασία ή εθελοντισμό με την αντιμετώπιση των αναγκών υποστήριξής τους.

5. Προώθηση της αναγνώρισης της εμπειρίας και των ικανοτήτων που αναπτύχθηκαν από άτομα με λιγότερες ευκαιρίες στα προγράμματα και από άτομα που εργάζονται μαζί τους.
6. Διασφάλιση ότι η εστίαση στη συμπερίληψη και την πολυμορφία λαμβάνεται υπόψη σε όλα τα στάδια της διαχείρισης των προγραμμάτων και του κύκλου ζωής του έργου: πριν (προώθηση, ενημέρωση, υποστήριξη, αξιολόγηση κ.λπ.), κατά τη διάρκεια (επιλογή συμμετεχόντων, προετοιμασία, υλοποίηση, αποτελέσματα, κ.λπ.) και μετά το έργο (αξιολόγηση, διάδοση και εκμετάλλευση των αποτελεσμάτων του έργου, παρακολούθηση κ.λπ.).
7. Αύξηση της προβολής της ένταξης και της διαφορετικότητας και του ρόλου της στην ποιοτική εφαρμογή των προγραμμάτων Erasmus+ και Ευρωπαϊκού Σώματος Αλληλεγγύης.

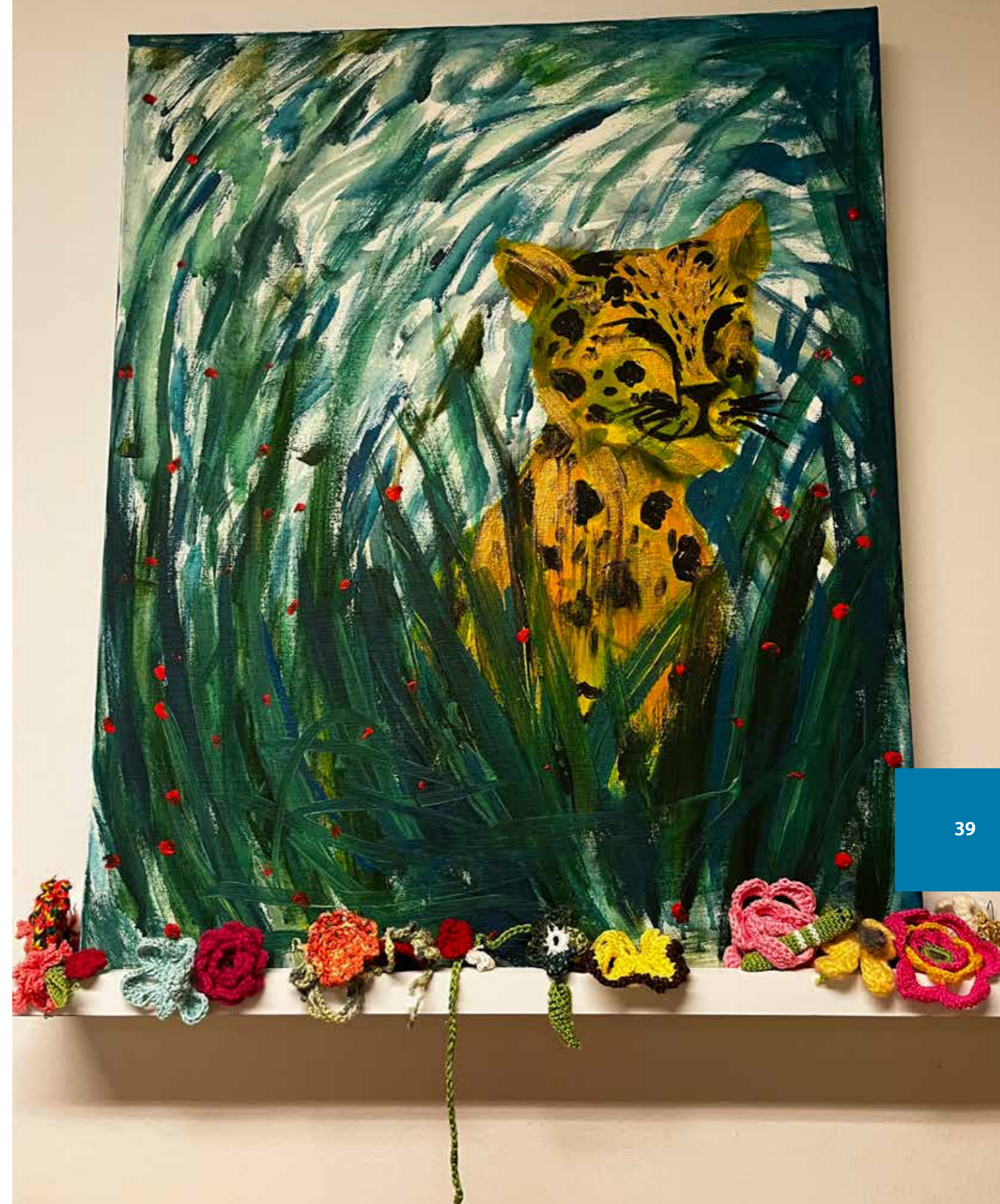
Μηχανισμοί για την υποστήριξη της ένταξης και της διαφορετικότητας μέσω των προγραμμάτων Erasmus+ και Ευρωπαϊκού Σώματος Αλληλεγγύης:

1. Η ένταξη και η διαφορετικότητα ως προτεραιότητες στη διαδικασία αξιολόγησης.
2. Προσβασιμότητα και φιλικότητα προς τον χρήστη των προγραμμάτων.
3. Προπαρασκευαστικές επισκέψεις.
4. Ενισχυμένη καθοδήγηση.
5. Ειδική οικονομική υποστήριξη:
 - Πρόσθετη χρηματοδότηση που αποσκοπεί στην κάλυψη δαπανών οποιωνδήποτε ειδικών αναγκών συμμετεχόντων που αντιμετωπίζουν λιγότερες ευκαιρίες (ενισχυμένη καθοδήγηση ή έξοδα που συνδέονται με προσαρμοσμένα ταξίδια και διαμονή, προσωπική βοήθεια ή ειδική διαπολιτισμική ή γλωσσική προετοιμασία).
 - Πρόσθετη οικονομική υποστήριξη για οργανισμούς που εκτελούν έργα που προάγουν ενεργά την ένταξη και τη διαφορετικότητα – ειδικά για να προσεγγίσουν δυσπρόσιτες ομάδες, για τον πρόσθετο φόρτο εργασίας που μπορεί να προκύψει και για προσωπικό αφοσιωμένο στην υποστήριξη της πλήρους συμμετοχής ατόμων με λιγότερες ευκαιρίες στην εργασία.
 - Ευέλικτοι και κατανοητοί χρηματοοικονομικοί μηχανισμοί, προκειμένου να προσαρμοστούν καλύτερα στις ανάγκες των διαφορετικών ομάδων στόχων σε εθνικό επίπεδο και να διευθετηθούν πιθανές συνέργειες με άλλα εθνικά/ευρωπαϊκά ταμεία, συμπεριλαμβανομένης της δυνατότητας χρηματοδότησης εκ των προτέρων ή σε συνεχή βάση των δαπανών που συνδέονται με τις ατομικές ανάγκες για την απομάκρυνση της οικονομικής επιβάρυνσης από τους συμμετέχοντες με λιγότερες ευκαιρίες, καθώς και από τον αιτούντα οργανισμό ή να ενθαρρύνουν τη φορητότητα της εθνικής υποστήριξης όταν συμμετέχουν σε κινήσεις στο εξωτερικό.

- Ειδική χρηματοδότηση που προορίζεται ειδικά για την υποστήριξη μικρότερων οργανισμών με μικρή ή καθόλου προηγούμενη εμπειρία στην υποβολή αιτήσεων στο πλαίσιο των προγραμμάτων, συμπεριλαμβανομένης μιας απλοποιημένης και πιο ευέλικτης διαδικασίας χρηματοδότησης.
6. Μικρότερες, πιο εύκολα προσβάσιμες ενέργειες.
 7. Βήμα προς βήμα μονοπάτια ανάπτυξης ικανοτήτων.
 8. Μορφή έργου και διάρκεια κινητικότητας.
 9. Ευρωπαϊκές δραστηριότητες σε τοπικό επίπεδο.
 10. Διαδικτυακές ανταλλαγές.
 11. Υποστήριξη εκμάθησης γλωσσών.

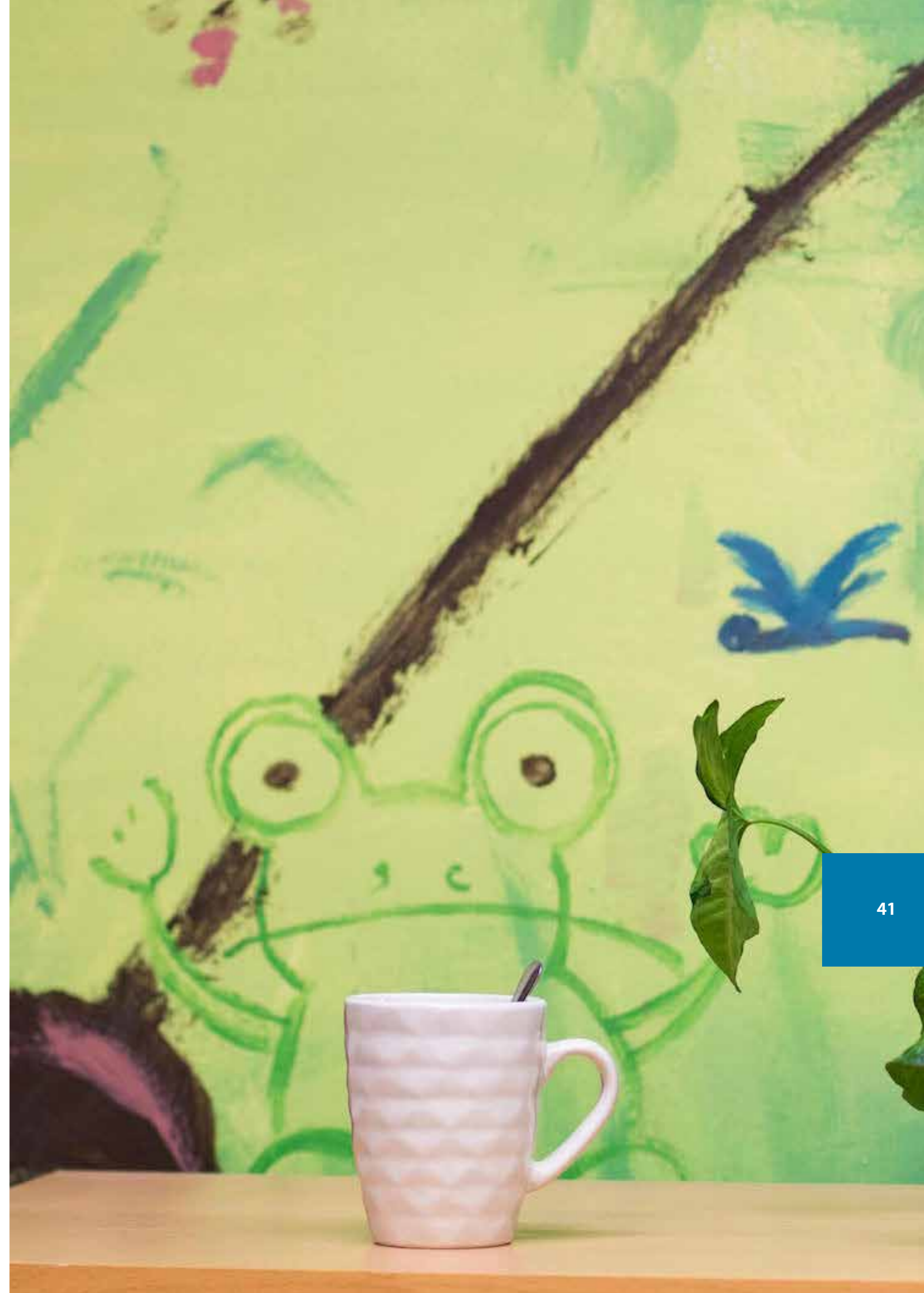
Δραστηριότητες προβολής είναι πολύ σημαντικές για τα προγράμματα προκειμένου να διασφαλιστεί ότι όλες οι ευκαιρίες είναι γνωστές και επίσης να φτάσουν εκείνες τις ομάδες-στόχους που αντιμετωπίζουν δυσκολίες πρόσβασης στα προγράμματα. Συγκεκριμένες προσεγγίσεις και μέτρα για την προσέγγιση ατόμων με λιγότερες ευκαιρίες περιλαμβάνουν:

- Προσωπικές συναντήσεις ή εκδηλώσεις με συγκεκριμένες ομάδες-στόχους με λιγότερες ευκαιρίες.
- Συνεργασία με οργανισμούς και άτομα που δραστηριοποιούνται σε τομείς που σχετίζονται με την ένταξη ατόμων με λιγότερες ευκαιρίες.
- Στοχευμένο διαφημιστικό υλικό και δημοσιεύσεις σε σχετικές γλώσσες, συμπεριλαμβανομένης της νοηματικής γλώσσας, και κατάλληλων μορφών όπως μεγάλα γράμματα, ευανάγνωστα και μπράιγ.
- Σαφής και κατανοητή γλώσσα για πληροφορίες και επικοινωνία.
- Μαρτυρίες, «πρεσβευτές» και πρότυπα: πρώην συμμετέχοντες με λιγότερες ευκαιρίες και δίκτυα αποφοίτων και οργανισμοί όπως η Erasmus Student Alumni Alliance (ESAA), οι Erasmus Ambassadors ή οι Ευρωπαίοι κ.λπ. μπορούν να βοηθήσουν στην προώθηση των προγραμμάτων σε άτομα με λιγότερες ευκαιρίες μοιράζοντας τη δική τους εμπειρία με φίλους, συμφοιτητές, προσωπικό του οργανισμού τους, δημοσιογράφους ή σχολεία.



Βιβλιογραφικές & αναφορές

- Blazinšek, A., Oblak, A., Gornik, J., Jamšek, P., Kronegger, S., Novak, T., & Pinoso, R. (2007). ABC prostovoljstva: priročnik za mentorje. Ljubljana: Zavod center za informiranje, sodelovanje in razvoj nevladnih organizacij.
- Campbell, J. (2014). Το ταξίδι του ήρωα. San Francisco: New World Library.
- Clark, S. (2003). Η εθελοντική εργασία ωφελεί την ψυχική υγεία. Μια ζωή στην ημέρα, 7(1), 10–14.
- Falvey, MA et al. (2011). Toda a minha vida é um Círculo. Έκδοση ASSOL.
- Fernandes, S. (2016). Εγχειρίδιο του Apoio na Gestão de Voluntariado.
- Howlett, S. (2004). Εθελοντισμός και ψυχική υγεία: βιβλιογραφική ανασκόπηση. Εθελοντική Δράση, Τόμος 6, Αριθμός 2.
- Στρατηγική Ένταξης και Διαφορετικότητας 2021 – 2027, SALTO-YOUTH <https://www.salto-youth.net/rc/inclusion/inclusionstrategy/>
- Martinelli, F. (1999). Εγχειρίδιο Στρατηγικού Σχεδιασμού. Milwaukee: The Center for Public Skills Training.
- McCurley, S. e Lynch, R. (1996). Διαχείριση Εθελοντών. Κινητοποίηση όλων των Πόρων της Κοινότητας. Illinois, Heritage Arts Publishing.
- McCurley, S., Lynch, R. (2011). Διαχείριση εθελοντών: Κινητοποίηση όλων των πόρων της Κοινότητας (3η έκδοση). Τορόντο: Interpub Group.
- McCurley, S., Lynch, R. & Fernandes, S. (2019). Εγχειρίδιο Completo de Gestão de Voluntariado. Pista Mágica – Associação Edition.
- Meijs CPM, L. (2021). Θα (δεν) περάσετε: Στρατηγικές για θυρωρούς τρίτων για την ενίσχυση της ένταξης των εθελοντών. Voluntas: International Journal of Voluntary και μη κερδοσκοπικών οργανισμών.
- Mesec, B. (2001). Nova generacija prostovoljcev, ki prihaja, Revija Socialno delo, Τόμος 40, Αριθμός 6.
- Knez, P. (2022). Prostovoljstvo: možna pot do boljšega počutja. <https://pamina.si/2022/03/29/prostovoljstvo-mozna-pot-do-boljsega-pocutja/>
- Pearpoint, J. et al. (2001). PATH: Um caminho para futuros alternativos e com esperança. Έκδοση ASSOL.
- Pereira, M. (2014). Απόιος Κέντρος νας Πεσσόας. Έκδοση ASSOL.
- Seligman, M. (2004). Αυθεντική Ευτυχία: Χρησιμοποιώντας τη Νέα Θετική Ψυχολογία για να συνειδητοποιήσετε τις δυνατότητές σας για Διάρκη Εκπλήρωση. Νέα Υόρκη: Simon & Schuster.
- Συνημμένα



Περιγραφή θέσης εθελοντή

Τίτλος:
Εθελοντισμός κηπουρικής

Σκοπός της θέσης:
Συντήρηση κήπου και περιβάλλοντος που ανήκει σε γηροκομείο, ώστε να διασφαλιστούν οι καλές συνθήκες και η συνολική εμφάνισή του.

Καθήκοντα:

- Καθαρισμός του κήπου,
- Τράβηγμα/κοπή βλάστησης,
- Κλάδεμα των τριαντάφυλλων,
- Μάζεμα φρούτων.

Δείκτες:
Βαθμός ολοκλήρωσης των εργασιών (περιοδική αξιολόγηση, η οποία πρέπει να γίνεται από το άτομο που επαληθεύει εάν οι εργασίες εκτελούνται και αν είναι ενημερωμένες).

Προσόντα/ικανότητες/Απαιτήσεις:

- Δυνατότητα χρήσης υλικών κηπουρικής (χωρίς τις μηχανές)*
- Χρήση προστατευτικού υλικού που σχετίζεται με τη χρήση των ενδεικνυόμενων οργάνων.
- Διαθεσιμότητα για ομαδική εργασία με τον κηπουρό.
- Ικανότητα ακρόασης για την επαφή και την αλληλεπίδραση με τους δικαιούχους.

Χρονοδιάγραμμα και διάρκεια της δέσμευσης:

- Έξι μήνες, με δυνατότητα αυτόματης ανανέωσης για ίσες και διαδοχικές περιόδους, εκτός εάν τερματιστεί από οποιοδήποτε μέρος εντός τουλάχιστον 30 ημερών πριν από τη λήξη της αρχικής περιόδου ή από την ανανέωση σε εξέλιξη.
- Πρόγραμμα: Τετάρτη, από τις 10 π.μ. έως τις 4 μ.μ., με 1 ώρα για μεσημεριανό διάλειμμα.
- Απαιτείται μια εβδομάδα προηγούμενης εθελοντικής εργασίας στην οντότητα προκειμένου να μάθουμε τα πάντα για τις ρουτίνες και τις διαδικασίες ασφαλείας.

Χώρος εργασίας:
Γηροκομείο ηλικιωμένων.

Επίβλεψη του εθελοντικού έργου:

- Συνεχής παρακολούθηση από τον κηπουρό προκειμένου να επιβλέπει την εκτέλεση των εργασιών.
- Κατανομή και επίβλεψη εργασιών από τον υπεύθυνο των γενικών υπηρεσιών.

Οφέλη για τον εθελοντή:

- Πρόσβαση στο μεσημεριανό γεύμα και ένα βραδινό διάλειμμα για σνακ.
- ΑΣΦΑΛΙΣΗ;
- Συμφωνία εθελοντισμού;
- Συμμετοχή σε εκπαιδευτικές συνεδρίες με επικεφαλής την οντότητα.
- Συμμετοχή στις εκδηλώσεις του φορέα (Χριστούγεννα, Πάσχα...).

Όνομα εθελοντή	Γενέθλια	Τοποθεσία	Έργο	Φορέας εθελοντισμού	Ιατρικές πληροφορίες 5 ή άλλες σημαντικές λεπτομέρειες 5 που πρέπει να γνωρίζουμε	Χαρακτηριστικά	Τα ενδιαφέροντα	Επαφές
Εθελοντής Α	ΗΗ/ΜΜ/ΕΕΕ			Γηροκομείο ηλικιωμένων		Λατρεύει να αλληλεπιδρά με ανθρώπους μέσω συνομιλίας και σωματικής επαφής. Έχει κάποιες γνωστικές δυσκολίες. Δεν ξέρει να γράφει ή να διαβάζει. Αποσπάζεται εύκολα η προσοχή από εξωτερική διέγερση. Εξαιρετικά συνεργάσιμος. Γνωρίζει πώς να χρησιμοποιεί αυτονομα τα μέσα μαζικής μεταφοράς.	Κηπουρική; Ο ποδοσφαιρικός σύλλογος Πόρτο;	

Σύντομος χαρακτηρισμός

Πίνακας 3 - Συνέχεια μετάφρασης του Προσωποκεντρικού Σχεδίου, στη σελίδα 25

<p>Δυνατά σημεία που θα τους βοηθήσουν να πραγματοποιήσουν τα όνειρά τους:</p> <ul style="list-style-type: none"> -Το να είσαι καλός. -Το να είσαι έξυπνος. -Το να είσαι εργατικός. -Το να είσαι επίμονος. -Να είσαι χαρούμενος; -Απολαμβάνω όταν νιώθω ότι οι άλλοι με συμπαθούν. <p>Εμπόδια που θα πρέπει να ξεπεράσουν για να πραγματοποιήσουν τα όνειρά τους:</p> <ul style="list-style-type: none"> -Το να φοβάμαι τους ανθρώπους που δεν μου αρέσουν. -Το να φοβάμαι τους ανθρώπους που δεν με σέβονται. -Να φοβάμαι ότι οι άνθρωποι δεν με καταλαβαίνουν. 	<p>Μέντορες που μπορούν να τους βοηθήσουν να πραγματοποιήσουν τα όνειρά τους:</p> <ul style="list-style-type: none"> -Γονείς, -Οι φίλοι, -Ρικάρντο -Κυρία. Inês; -Λία; -Κυρία. Μαργαρίδα; -Φερνάντα; <p>Ομάδες που μπορούν να τους βοηθήσουν να πραγματοποιήσουν τα όνειρά τους:</p> <ul style="list-style-type: none"> -Κέντρο Κοινωνικής Ένταξης -Ποδοσφαιρική ομάδα; -Η ομάδα του έργου (VolunTalento); 	<p>Πτυχές που μπορούν να ενισχύσουν την πορεία του εθελοντή (τι είδους ευκαιρίες εθελοντισμού μπορεί να βοηθήσει σε αυτό):</p> <ul style="list-style-type: none"> -Χρειάζεται την υποστήριξη άλλων ανθρώπων. - Διεύρυνση του δικτύου υποστήριξης. -Έχοντας μια ευκαιρία εθελοντισμού που σχετίζεται με την κηπουρική. 	<p>Το πρώτο βήμα:</p> <p>Ποιο είναι το επόμενο;</p> <ul style="list-style-type: none"> - Έτοιμος να το πάρεις! -Πηγαίνετε σε ένα γηροκομείο την 1η Αυγούστου, το βράδυ, για να γνωρίσετε τους ανθρώπους και να δείτε τις εργασίες κηπουρικής που πρέπει να γίνουν.
---	--	---	--

Πίνακας 4 - Συνέχεια μετάφρασης του Προσωποκεντρικού Σχεδίου, στη σελίδα 25

<p>Επισκόπηση του σχεδίου:</p> <p>Πώς αισθάνεστε για αυτό το σχέδιο;</p> <p>Γιατί;</p> <p>Θα θέλατε να αλλάξετε κάτι;</p> <p>Νιώθεις ότι έχεις ό,τι χρειάζεται για να φτάσεις το όνειρό σου;</p> <ul style="list-style-type: none"> -Ο εθελοντής αισθάνεται ότι είναι υπεύθυνος και παρακινημένος να συνεχίσει το σχέδιο. Δεν αναφέρονται αλλαγές. -Οι εργαζόμενοι στο Κέντρο Κοινωνικής Ένταξης θα τους βοηθήσουν παρέχοντάς τους κίνητρα και προσφέροντας βοήθεια. -Η Pista Mágica θα τους συνοδεύσει. -Οι γονείς θα τους υποστηρίξουν.

volgo.eu



48



Co-funded by
the European Union



SospED

Pista Mágica
VOLUNTARIADO & INOVAÇÃO



MaMa
Μαμάτσια Μπρεβί

Η υποστήριξη της Ευρωπαϊκής Επιτροπής για την παραγωγή της παρούσας έκδοσης δεν συνιστά έγκριση του περιεχομένου, το οποίο αντικατοπτρίζει τις απόψεις μόνο των συγγραφέων, και η Επιτροπή δεν μπορεί να θεωρηθεί υπεύθυνη για οποιαδήποτε χρήση των πληροφοριών που περιέχονται σε αυτήν.